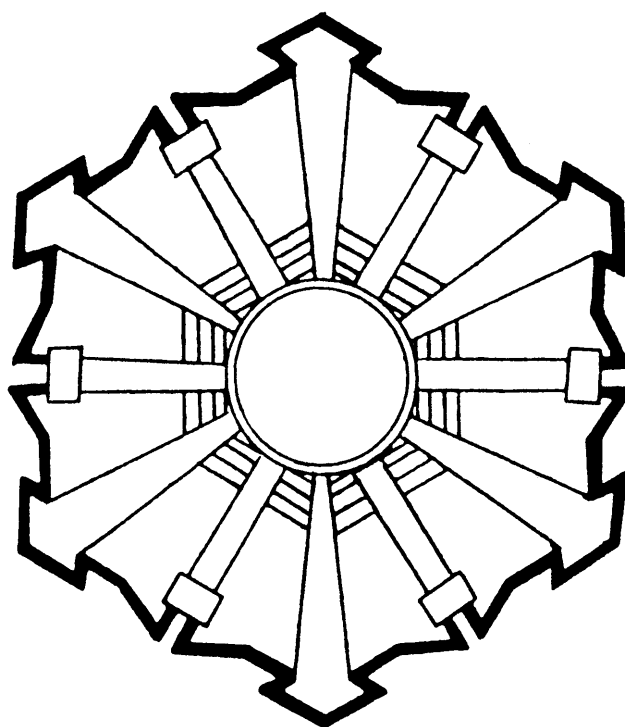


消防年報

平成28年版



北部上北広域事務組合消防本部

平成29年刊行

は し が き

この消防年報は、北部上北広域事務組合の消防現勢と消防に関する各種資料を収録したもので、消防防災行政を広く一般に紹介することを目的として編集したものです。

なお、この消防年報資料は原則として歴年で表し、予算関係は会計年度で作成しておりますが、年月日を明示したものはその時点でのものです。

平成29月12月

北部上北広域事務組合
消 防 本 部

目 次

概 要

消防本部の前身と沿革	1
消防本部・消防署等の位置	4
消防庁舎概要	5
面積・人口・世帯数	6
北部上北広域事務組合 管理者・副管理者・組合議員・監査委員	7
歴代消防長等（北部上北広域事務組合発足後）	8
各種応援協定等	10
各種業務協定等	11
北部上北広域事務組合消防本部組織図	12

庶務関係

消防費当初予算、消防費と人口割・世帯割負担額	13
消防職員配置状況、消防職員年齢状況、消防職員勤続年数状況	14
青森県消防学校及び消防大学校入校状況	15
過去5年間の消防学校入校・消防大学校入校状況	16
免許及び資格取得状況	17

予防関係

消防用設備等設置状況	18
用途別各種受理状況	19
消防用設備等着工届受理状況、消防用設備等設置届受理状況	20
町村別消防用設備等完成検査回数	21
防火対象物数・防火管理者選任届出状況	22
過去5年間の消防同意件数、町村別建築同意等事務処理状況	23
自主防災活動状況	24
危険物規制調（完成検査済証交付施設）	25
危険物申請手数料調	26
危険物事務処理状況調	27

警防関係

平成28年消防活動概要	28
平成28年火災一覧表	31
火災総括表	32
過去5年間の火災件数	33
火災件数	34
過去5年間の救急出動件数	35
過去5年間のドクターヘリ要請件数	36
平成28年救急活動における収容先一覧表	37
救急年代別搬送件数（搬送割合）	38
救命講習会実施状況	39
北部上北広域事務組合管内AED設置施設一覧	40
過去5年間の救助出動件数	41
平成28年救助活動状況	42
消防自動車配置状況	45
無線局一覧	46

むつ小川原国家石油備蓄基地の概要、原子燃料関係施設の概要

むつ小川原国家石油備蓄基地の概要	48
原子燃料関係施設の概要	52

消防団関係

消防団の組織	54
歴代消防団長	55
消防力と現有数	56
団員数の推移、出動延べ人数の推移	57
消防団員の職業構成、消防団員の年齢と在職年数	58
出動状況	59
報酬及び出動手当等	60

概 要

消防本部の前身と沿革

年 度		記 事
昭和42年度	4月 1日	野辺地町消防本部・野辺地町消防署設置（タンク車2台、作業用トラック1台、職員14名）
昭和44年度	3月 5日	野辺地町と平内町で野辺地・平内地区消防事務組合設立許可
昭和45年度	4月 1日	野辺地・平内地区消防事務組合業務開始 （野辺地消防署 タンク車2台、救急車兼広報車1台、職員17名） （平内消防署 ポンプ車1台、広報車1台、職員10名）
昭和47年度	6月 1日	野辺地・平内地区消防事務組合へ横浜町加入 横浜分署設置（ポンプ車1台、職員8名）総員53名
昭和49年度	6月 1日	野辺地・平内地区消防事務組合へ六ヶ所村加入 六ヶ所分署設置（ポンプ車1台、広報車1台、職員11名） 総員70名
平成4年度	2月25日	六ヶ所消防署北分署開署
平成7年度	3月31日	野辺地・平内地区消防事務組合解散
平成8年度	4月 1日	組合の複合化に伴い「北部上北広域事務組合」再編、野辺地町に消防本部・野辺地消防署、平内町に平内消防署、横浜町に横浜消防署、六ヶ所村に六ヶ所消防署及び同北分署をそれぞれ設置（ポンプ車等12台、三点セット1、救助工作車1台、救急車7台、その他の車両16台、原付バイク1台、職員151名）
	5月23日	消防本部の指令車更新
	2月26日	野辺地消防署の水槽付ポンプ車更新
	3月13日	六ヶ所消防署に高規格救急車配置
	3月24日	横浜消防署に救急車配置
平成9年度	12月25日	六ヶ所消防署の広報車更新
	2月 5日	六ヶ所消防署北分署に高規格救急車配置（2Bからの更新）
平成10年度	3月15日	横浜消防署の水槽付ポンプ車Ⅱ型更新
	3月19日	六ヶ所消防署に救助工作車Ⅱ型配置
平成11年度	4月 1日	消防本部警防課に「原子力対策係」を設置
	9月 1日	略帽を廃止、業務帽（アポロキャップ）へ変更
	11月 5日	野辺地消防署に高規格救急車配置（2Bからの更新）
	3月23日	六ヶ所消防署南分署竣工
平成12年度	4月 5日	六ヶ所消防署南分署開署
	10月31日	六ヶ所消防署に消防用資機材搬送車配置 六ヶ所消防署南分署に消防用広報車兼資機材搬送車配置
	11月21日	六ヶ所消防署南分署に高規格救急自動車配置 六ヶ所消防署南分署に水槽付消防ポンプ自動車Ⅱ型配置
	3月29日	消防本部に原子力防災資機材・広報兼指揮車配置 野辺地消防署に原子力防災資機材・広報車配置 六ヶ所消防署に原子力防災資機材・広報車配置
平成13年度	6月12日	平内消防署に消防指揮車配置
	8月16日	六ヶ所消防署訓練場兼駐車場整備
	10月26日	六ヶ所消防署庁舎改修
	11月16日	六ヶ所消防署化学消防ポンプ自動車Ⅱ型配置
	12月25日	横浜消防署に消防指揮広報車配置
	2月28日	六ヶ所消防署化学消火剤貯蔵タンク施設新築
	3月13日	六ヶ所消防署資機材倉庫新築

年 度		記 事
平成14年度	9月17日	六ヶ所消防署庁舎改修
	12月27日	野辺地消防署に小型動力ポンプ付水槽車Ⅱ型配置
	1月20日	六ヶ所消防署に消防防災用車両（資機材搬送車）配置
	3月10日	六ヶ所消防署に泡原液搬送車配置（更新） 六ヶ所消防署に高規格救急自動車配置（更新）
平成15年度	9月28日	苫小牧市石油コンビナート火災に緊急消防援助隊応援出動（消防本部、六ヶ所消防署）～10月16日まで
	11月7日	六ヶ所消防署北分署庁舎棟屋上・外壁防水改修 六ヶ所消防署庁舎一部屋上防水改修
	12月9日	六ヶ所消防署に水路付はしご消防自動車配置
	12月10日	野辺地消防署に2台目の高規格救急自動車配置
	12月11日	平内消防署に高規格救急自動車配置
	12月18日	横浜消防署庁舎増改築及び排煙装置設置
	1月30日	横浜消防署に資機材搬送車配置 六ヶ所消防署に資機材搬送車配置
	3月11日	六ヶ所消防署北分署に消防ポンプ自動車（CD-Ⅱ）配置
平成16年度	12月24日	横浜消防署に消防ポンプ自動車（CD-Ⅱ型）配置
	3月8日	六ヶ所消防署に大型化学消防車（大Ⅰ型）配置（更新）
	3月14日	横浜消防署に小型動力ポンプ（3台）配置 六ヶ所消防署に消防緊急通信指令施設（Ⅰ型）配備
	3月15日	六ヶ所消防署に消防車両動態管理・情報システム配備
	3月24日	六ヶ所消防署通信指令装置移設工事
平成17年度	4月1日	消防本部の予防課と警防課を統合し消防課に名称変更、2課体制
	1月23日	六ヶ所消防署北分署に高規格救急自動車配置（更新）
	3月23日	横浜消防署庁舎車庫天井梁部塗膜保護補修工事
平成18年度	4月1日	新採用1名（職員168名）
	2月6日	六ヶ所消防署北分署及び南分署に資機材等保管施設（資機材搬送車兼防災資機材保管庫）新築
	3月15日	六ヶ所消防署北分署に化学消防ポンプ自動車Ⅱ型更新配置
平成19年度	4月4日	新採用4名（職員169名）
	12月19日	六ヶ所消防署に消防用指令車更新配置
	12月25日	下北半島縦貫道路救急車退出路業務開始
	3月13日	六ヶ所消防署に化学消防ポンプ自動車Ⅱ型更新配置
平成20年度	4月1日	新採用2名（職員167名）
	6月14日	野辺地消防署に六ヶ所消防署から化学消防ポンプ自動車Ⅱ型を配置換え 岩手宮城内陸地震に伴う消防広域応援出動（消防本部2名、野辺地消防署4名、水槽付消防ポンプ自動車1台、指揮広報車1台）～6月15日まで
	7月10日	第29回原子力発電所等所在市町村消防情報連絡会開催（全国15市町村）
	11月25日	消防本部庁舎内の暖房をボイラー式から各部屋FF石油ストーブへ変更
	12月19日	六ヶ所消防署庁舎内キュービクルの引込高圧ケーブルを交換
	2月27日	野辺地消防署に消防指令車更新配備
	3月31日	六ヶ所消防署に化学消防ポンプ自動車Ⅱ型配置
平成21年度	4月1日	新採用5名（職員169名）
	12月25日	横浜消防署に高規格救急自動車配置
平成22年度	4月1日	新採用5名（職員170名）
	12月1日	六ヶ所消防署水路付はしご自動車分解修理
平成23年度	4月1日	新採用9名（職員171名）
	3月8日	六ヶ所消防署南分署の高規格救急自動車、高度救命処置用資機材更新
	3月14日	平内消防署水槽付消防ポンプ自動車更新（積載水量2,000リットル）

年 度		記 事
平成 24 年度	4 月 1 日	新採用 6 名（職員 173 人）
	4 月 1 日	消防本部の消防課を警防課と予防課に分割、庶務課、予防課、警防課の 3 課体制
	1 1 月 2 7 日	六ヶ所消防署北分署及び南分署、非常用発電設備設置
	1 2 月 1 4 日	横浜消防署内部改修
	1 月 1 7 日	平内消防署、水槽付ポンプ自動車更新（積載水 4,000 リットル）
	3 月 3 1 日	平内消防署が当事務組合から脱退、青森地域広域消防事務組合へ加入
	3 月 3 1 日	職員数 144 人
平成 25 年度	4 月 1 日	新採用 7 名（職員 144 人）
	1 0 月 1 6 日	六ヶ所消防署庁舎及び北分署耐震診断実施
	1 1 月 1 9 日	野辺地消防署、災害対応特殊救急自動車（高規格救急自動車）更新配置
	1 1 月 1 9 日	野辺地消防署、高度救命処置用資機材更新配置
	1 2 月 1 8 日	六ヶ所消防署、消防用広報車更新配置
	1 月 3 0 日	六ヶ所消防署南分署、消防用広報車兼資機材搬送車更新配置
平成 26 年度	4 月 1 日	新採用 7 名（職員 148 人）
	1 0 月 2 0 日	消防本部・野辺地消防署合同庁舎耐震診断実施
	1 月 2 1 日	六ヶ所消防署、大型化学消防自動車分解修理実施
	1 月 2 3 日	六ヶ所消防署、北分署、南分署、泡消火薬剤更新配備
	3 月 4 日	横浜消防署、消防防災用車両（指令車）更新配置
	3 月 7 日	消防救急デジタル無線施設完成
	3 月 8 日	消防救急デジタル無線運用開始
	3 月 1 0 日	六ヶ所消防署、災害対応特殊救急自動車（高規格救急自動車）更新配置
	3 月 1 0 日	六ヶ所消防署、高度救命処置用資機材更新配置
3 月 2 3 日	六ヶ所消防署北分署耐震補強工事实施	
平成 27 年度	4 月 1 日	新採用者 1 3 名（職員 154 名）
	1 2 月 2 5 日	消防本部・野辺地消防署合同庁舎耐震補強工事
	2 月 1 日	上十三消防指令センター試験運用開始
	2 月 2 5 日	野辺地消防署、水槽付消防ポンプ自動車更新（水槽 2000ℓ）
	3 月 8 日	六ヶ所消防署、救助工作車更新
	3 月 1 7 日	高機能消防指令装置完成
平成 28 年度	4 月 1 日	新採用者 1 4 名（職員 162 名）
	4 月 1 日	上十三消防指令センター本運用開始

消防本部・消防署等の位置

組合管内の面積：461.17 km²



消防庁舎概要



署 所 名	消防本部及び野辺地消防署
所 在 地	〒039 - 3113 野辺地町字田狭沢40番地9
	消防本部 TEL0175-64-0650 fax0175-64-6939
	野辺地消防署 TEL0175-64-3126 fax0175-64-0665
延 床 面 積	2,260.30㎡ (庁舎1,973.28 車庫181.18 倉庫105.84)
敷 地 面 積	4,800.00㎡
建 築 構 造	鉄筋コンクリート造2階建
建 築 年 月 日	昭和57年3月20日



署 所 名	横浜消防署
所 在 地	〒039 - 4141 横浜町字三保野127番地1
	TEL0175-78-2119 fax0175-78-2149
延 床 面 積	780.65㎡ (庁舎770.93 倉庫9.72)
敷 地 面 積	2,415.90㎡
建 築 構 造	鉄骨造一部2階建
建 築 年 月 日	昭和57年2月23日 (増改築 平成15年12月18日)
	(一部改修 平成24年12月14日)



署 所 名	六ヶ所消防署
所 在 地	〒039 - 3212 六ヶ所村大字尾駸字野附536番地1
	TEL0175-72-2960 fax0175-72-2888
延 床 面 積	1,750.51㎡ (庁舎1,390.76 倉庫359.75)
敷 地 面 積	10,083.64㎡
建 築 構 造	鉄筋コンクリート造2階建
建 築 年 月 日	昭和58年9月24日



署 所 名	六ヶ所消防署北分署
所 在 地	〒039 - 4301 六ヶ所村大字泊字川原75番地101
	TEL0175-77-3525 fax0175-77-3111
延 床 面 積	607.02㎡ (庁舎457.02 倉庫150.00)
敷 地 面 積	1,645.77㎡
建 築 構 造	鉄筋コンクリート造平屋建
建 築 年 月 日	平成5年2月20日
	平成27年3月23日 (耐震補強に伴い庁舎一部改修)



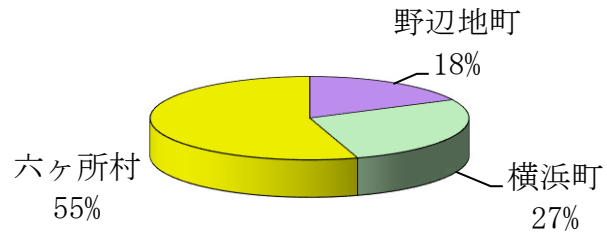
署 所 名	六ヶ所消防署南分署
所 在 地	〒039 - 3214 六ヶ所村大字平沼字二階坂94番地1
	TEL0175-75-2000 fax0175-75-2016
延 床 面 積	614.41㎡ (庁舎464.41 倉庫150.00)
敷 地 面 積	3,727.72㎡
建 築 構 造	鉄筋コンクリート造平屋建
建 築 年 月 日	平成12年3月21日

面積・人口・世帯等

平成28年4月1日現在

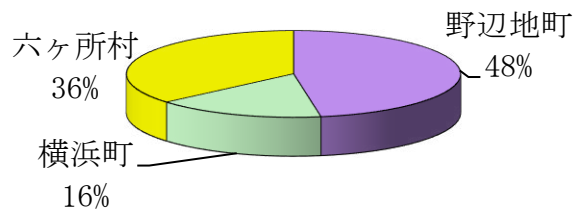
面積

野辺地町	81.68 k m ²
横浜町	126.38 k m ²
六ヶ所村	252.68 k m ²
計	460.74 k m ²



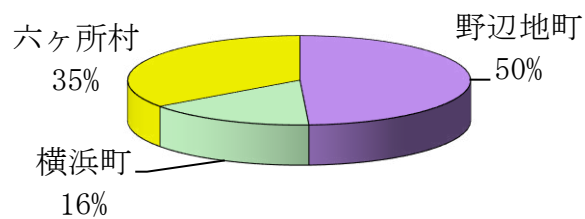
人口

野辺地町	13,838 人
横浜町	4,758 人
六ヶ所村	10,603 人
計	29,199 人



世帯数

野辺地町	6,554 世帯
横浜町	2,116 世帯
六ヶ所村	4,659 世帯
計	13,329 世帯



北部上北広域事務組合

管理者・副管理者・組合議員・監査委員

平成 28 年 4 月 1 日現在

管 理 者	中谷 純逸	野辺地町長
副管理者	野坂 充	横 浜 町 長
	戸田 衛	六ヶ所村長
議 長	相内 宏一	六ヶ所村議会議員
副 議 長	小坂 徹	野辺地町議会議員
議 員 (議席番号順)	野坂 浩二	横 浜 町 議 会 議 員
	野坂 充	野辺地町議会議員
	寺下 和光	六ヶ所村議会議員
	柴崎 伸也	野辺地町議会議員
	小坂 徹	野辺地町議会議員
	鳥谷部 正行	六ヶ所村議会議員
	秋田 雅敏	横 浜 町 議 会 議 員
	沖津 正博	横 浜 町 議 会 議 員
	相内 宏一	六ヶ所村議会議員
監査委員	四戸 巧	学識経験者
	秋田 雅敏	議会選出

歴代消防長等

(北部上北広域事務組合発足後)

(歴代消防長)

平成28年4月1日現在

歴順	階級	氏名	就任期間	摘要
初代	消防監	皆口 實	平成 8年 4月 1日 ~ 平成 9年 6月20日	
2代	消防監	桑野 哲州	平成 9年 6月21日 ~ 平成10年 3月31日	消防長事務取扱
3代	消防監	佐々木 務	平成10年 4月 1日 ~ 平成13年 3月31日	
4代	消防監	船橋 松蔵	平成13年 4月 1日 ~ 平成15年 3月31日	
5代	消防監	大野 昭	平成15年 4月 1日 ~ 平成20年 3月31日	
6代	消防監	寺下 和光	平成20年 4月 1日 ~ 平成22年 3月31日	
7代	消防監	熊谷 正樹	平成22年 4月 1日 ~ 平成27年 3月31日	
8代	消防監	荒川 和久	平成27年 4月 1日 ~	

(歴代消防次長)

歴順	階級	氏名	就任期間	摘要
初代	消防司令長	高田 多実雄	平成20年 4月 1日 ~ 平成21年 3月31日	
2代	消防司令長	村山 茂	平成23年 4月 1日 ~ 平成26年 3月31日	
3代	消防司令長	荒川 和久	平成26年 4月 1日 ~ 平成27年 3月31日	
4代	消防司令長	畑口 一保	平成27年 4月 1日 ~	

(歴代野辺地消防署長)

歴順	階級	氏名	就任期間	摘要
初代	消防司令長	大野 昭	平成 8年 4月 1日 ~ 平成15年 3月31日	
2代	消防司令長	高野 滋	平成15年 4月 1日 ~ 平成17年 3月31日	
3代	消防司令長	鈴木 義典	平成17年 4月 1日 ~ 平成21年 3月31日	
4代	消防司令長	村山 茂	平成21年 4月 1日 ~ 平成23年 3月31日	
5代	消防司令長	小川 幸雄	平成23年 4月 1日 ~ 平成25年 3月31日	
6代	消防司令長	畑口 一保	平成25年 4月 1日 ~ 平成27年 3月31日	
7代	消防司令長	木村 司	平成27年 4月 1日 ~	

(歴代平内消防署長)

歴順	階級	氏名	就任期間	摘要
初代	消防司令長	佐々木 務	平成 8年 4月 1日 ~ 平成10年 3月31日	
2代	消防司令長	船橋 勝美	平成10年 4月 1日 ~ 平成13年 3月31日	
3代	消防司令長	小形 弘	平成13年 4月 1日 ~ 平成18年 3月31日	
4代	消防司令長	加藤 哲郎	平成18年 4月 1日 ~ 平成21年 3月31日	
5代	消防司令長	田村 政幸	平成21年 4月 1日 ~ 平成24年 3月31日	
6代	消防司令長	小川 司	平成24年 4月 1日 ~ 平成25年 3月31日	

※平内消防署は平成25年3月31日付で当事務組合を脱退した。

(歴代横浜消防署長)

歴順	階級	氏名	就任期間	摘要
初代	消防司令長	石橋勝大	平成8年4月1日～平成9年3月31日	
2代	消防司令長	藤島徳雄	平成9年4月1日～平成11年3月31日	
3代	消防司令長	杉山広行	平成11年4月1日～平成14年3月31日	
4代	消防司令長	竹田武美	平成14年4月1日～平成18年3月31日	
5代	消防司令長	菊池繁実	平成18年4月1日～平成20年3月31日	
6代	消防司令長	西濱敏美	平成20年4月1日～平成22年3月31日	
7代	消防司令長	若佐昭男	平成22年4月1日～平成23年3月31日	
8代	消防司令長	大関昭夫	平成23年4月1日～平成24年3月31日	
9代	消防司令長	長谷川昭雄	平成24年4月1日～平成27年3月31日	
10代	消防司令長	大関俊彦	平成27年4月1日～	

(歴代六ヶ所消防署長)

歴順	階級	氏名	就任期間	摘要
初代	消防司令長	高橋誠人	平成8年4月1日～平成10年3月31日	
2代	消防司令長	寺下和光	平成10年4月1日～平成14年3月31日	
3代	消防司令長	辻浦英朗	平成14年4月1日～平成20年3月31日	
4代	消防司令長	佐々木進	平成20年4月1日～平成24年3月31日	
5代	消防司令長	橋本龍司	平成24年4月1日～平成27年3月31日	
6代	消防司令長	佐藤憲彦	平成27年4月1日～平成28年3月31日	
7代	消防司令長	小泉政和	平成28年4月1日～	

各種応援協定等

平成28年4月1日現在

青森県消防相互応援協定

協定先	締結年月日	内容
県内全市町村長、県内全消防機関の管理者	平成28年2月24日 (平成5年2月25日付けで締結していた旧協定は、平成28年2月29日付けをもって廃止した)	大規模な自然災害、大規模な火災、武力攻撃による災害、放射性物質・生物又は化学剤災害、集団救急救助

青森県広域航空消防応援協定

協定先	締結年月日	内容
青森県知事	平成7年4月1日	防災ヘリコプターの応援要請について必要な事項

青森県内消防相互応援協定（各町村消防団含む）

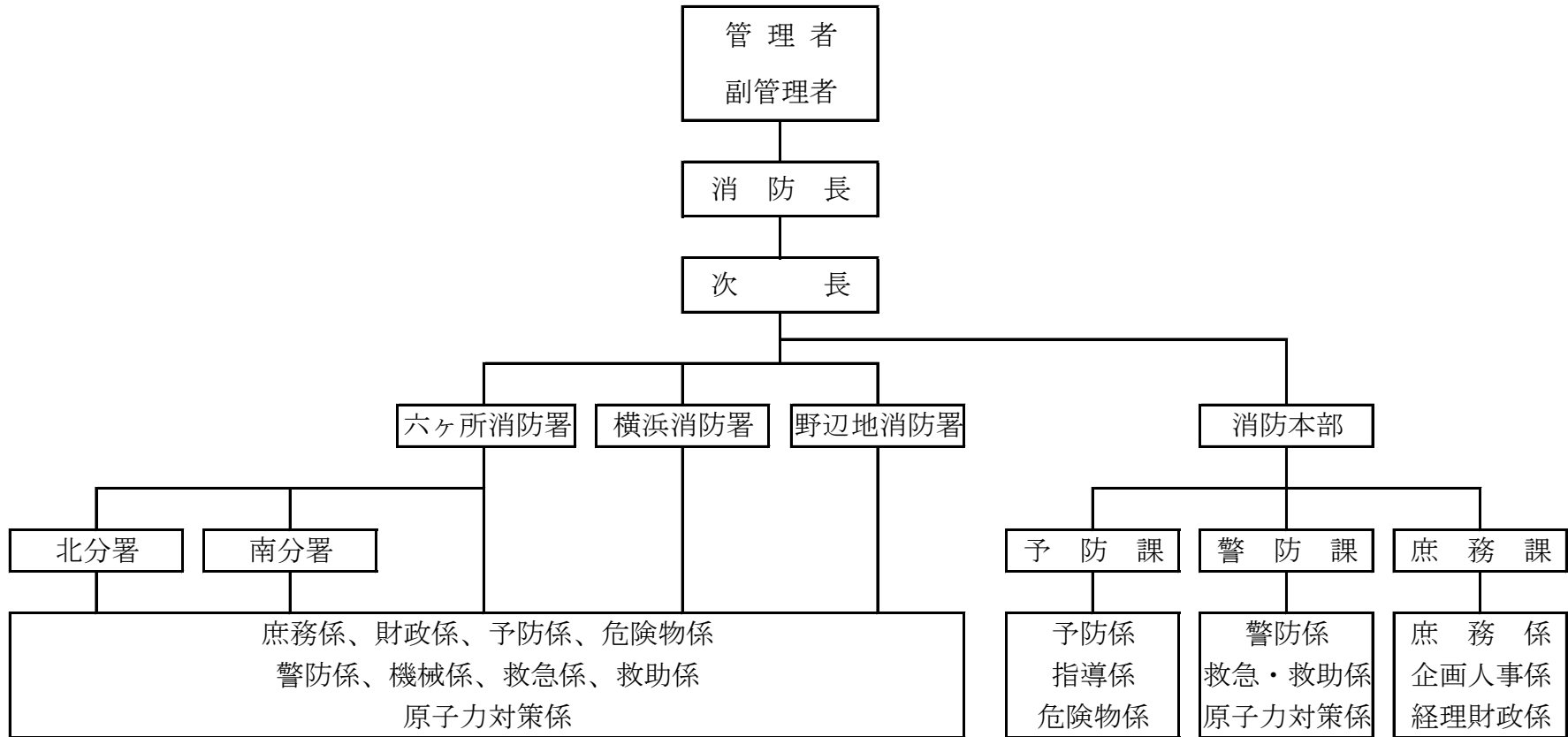
協定先	締結年月日	内容
十和田市、野辺地町	昭和35年6月23日	火災、水害
七戸町、上北町、東北町、天間林村、野辺地町、横浜町、六ヶ所村	昭和35年7月1日	火災、水害
青森市、平内町、野辺地町	昭和35年8月2日	火災
青森市、蓬田村、平内町	昭和37年12月12日	火災
中部上北事務組合、野辺地町	昭和42年10月2日	災害
下北地域広域行政事務組合、野辺地・平内地区消防事務組合	昭和56年4月1日	火災、災害、救急
下北地域広域行政事務組合、横浜町、六ヶ所村、むつ市、大間町、東通村、風間浦村、佐井村	昭和58年10月22日	火災、その他の災害
中部上北事務組合、野辺地・平内地区消防事務組合	昭和60年4月1日	火災、救急、その他の災害
三沢市、六ヶ所村	昭和60年4月1日	全災害
青森市、黒石市、五所川原市、十和田市、平川市、平内町、今別町、外ヶ浜町、蓬田村、中泊町、藤崎町、板柳町、七戸町、青森地域広域消防事務組合、弘前地区消防事務組合、黒石地区消防事務組合、五所川原地区消防事務組合、十和田地区消防事務組合、北部上北広域事務組合、中部上北広域事業組合	平成18年8月25日	火災、救急・救助、その他の災害
中部上北広域事業組合管理者、北部上北広域事務組合管理者	平成28年2月1日	上記相互応援協定に係る取り決め事項（火災、救急、出動指令、ドクターヘリの警備）

各種業務協定

協定先	締結年月日	内容
八戸海上保安部、野辺地・平内地区消防事務組合	昭和63年8月26日	船舶火災等
三沢防衛施設事務所、東京航空局三沢空港事務所、野辺地・平内地区消防事務組合	平成3年10月25日	航空事故災害
上十三医師会、野辺地町、横浜町、六ヶ所村	平成8年3月28日	災害時医療救護
青森県上北地域県民局長、野辺地町、北部上北広域事務組合	平成19年12月13日	国道279号（下北半島縦貫道路）救急車退出路に関する運用協定
青森県警察本部、野辺地警察署、北部上北広域事務組合消防本部消防長	平成23年3月1日	事件、災害等の発生に伴う警察と消防との通報要領に関する申合せ
青森県知事、県内事務組合又は市町長（10事務組合管理者、3市長、1町長）	平成24年8月20日	大規模災害時における青森県防災航空隊への航空支援に関する協定
下北地域県民局地域整備部長、下北地域広域行政事務組合消防本部消防長、北部上北広域事務組合消防本部消防長	平成24年11月20日	泊・白糠トンネル非常時対応の覚書
下北地域広域行政事務組合管理者、北部上北広域事務組合管理者	平成24年12月20日	泊・白糠トンネル消防相互応援協定
六ヶ所村長、北部上北広域事務組合消防本部消防長	平成25年4月1日	泊海岸保全施設（泊海岸防潮水門）設置及び管理運用に関する協定
北部上北広域事務組合管理者、マエダストア野辺地店、マックスバリュ東北株式会社、株式会社菅文	平成25年6月21日	緊急消防援助隊派遣における食料等の調達に関する協定
青森県上北地域県民局長、野辺地町、北部上北広域事務組合、中部上北広域事業組合	平成27年3月26日	国道279号（下北半島縦貫道路）救急車退出路に関する運用協定
青森地域広域消防事務組合管理者、弘前地区消防事務組合管理者、八戸地域広域市町村圏事務組合管理者、五所川原地区消防事務組合管理者、十和田地域広域事務組合管理者、三沢市長、下北地域広域行政事務組合管理者、つがる市長、北部上北広域事務組合管理者、中部上北広域事業組合管理者、鱒ヶ沢地区消防事務組合管理者、北海道旅客鉄道（株）鉄道事業本部長、東日本旅客鉄道（株）執行役員盛岡支社長、東日本旅客鉄道（株）執行役員秋田支社長、青い森鉄道（株）社長、津軽鉄道（株）社長、弘南鉄道（株）社長、日本貨物鉄道（株）東北支社長、八戸臨海鉄道（株）社長	平成28年3月25日 (平成22年9月28日付けJRと、また平成23年12月22日付け青い森鉄道との旧協定は、平成28年3月25日をもって廃止した)	鉄道災害発生時における消防活動に関する協定

北部上北広域事務組合消防本部組織図

平成28年4月1日現在



庶務關係

消防費当初予算

(単位：千円)

歳入	28年度 (A)	27年度 (B)	比較 (A - B)
分担金及び負担金	1,271,127	1,433,419	△ 162,292
使用料及び手数料	17,404	18,051	△ 647
国庫支出金	0	11,440	△ 11,440
県支出金	22,645	60,297	△ 37,652
財産収入	0	11	△ 11
繰入金	0	41,445	△ 41,445
諸収入	1,169	8,543	△ 7,374
計	1,312,345	1,573,206	△ 260,861

歳出	28年度 (A)	27年度 (B)	比較 (A - B)
人件費	1,151,610	1,123,707	27,903
物件費	112,056	114,302	△ 2,246
補助費	20,049	124,794	△ 104,745
普通建設事業費	28,630	210,392	△ 181,762
公債費	0	0	0
基金積立利子	0	11	△ 11
積立金	0	0	0
計	1,312,345	1,573,206	△ 260,861

消防費と人口割・世帯割負担額

(単位：千円)

歳出決算額	27年度 (A)	26年度 (B)	比較 (A - B)
消防費	1,491,680	1,698,523	△ 206,843
消防本部費	280,503	541,651	△ 261,148
消防署費	1,026,512	1,024,677	1,835
消防施設費	183,899	131,437	52,462
救急車退出路費	756	757	△ 1
公債費	0	0	0
基金積立金	10	1	9
人口1人当たり	50	56	△ 6
1世帯当たり	112	128	△ 16

消防職員配置状況

平成28年4月1日現在

区分	計	消防監	消防司令長	消防司令	消防司令補	消防士長	消防副士長	消防士
消防本部	20	1	5	8	2	2		2
野辺地消防署	45		1	12	12	1	3	16
横浜消防署	27		1	6	1	7	4	8
六ヶ所消防署	70		1	26	25		2	16
本署	40		1	13	12		2	12
北分署	15			6	7			2
南分署	15			7	6			2
合計	162	1	8	52	40	10	9	42
条例定数	167							

消防職員年齢状況

平成28年4月1日現在

区分	計	消防監	消防司令長	消防司令	消防司令補	消防士長	消防副士長	消防士
20歳 未満	7							7
20歳 ～24歳	24						1	23
25歳 ～29歳	19					2	6	11
30歳 ～34歳	9				1	5	2	1
35歳 ～39歳	29				26	3		
40歳 ～44歳	23			11	12			
45歳 ～49歳	16			15	1			
50歳 ～54歳	25		4	21				
55歳 ～60歳	10	1	4	5				
合計	162	1	8	52	40	10	9	42

消防職員勤続年数状況（消防歴）

平成28年4月1日現在

区分	計	消防監	消防司令長	消防司令	消防司令補	消防士長	消防副士長	消防士
1年 未満	14							14
1年 ～4年	30						3	27
5年 ～9年	13					6	6	1
10年 ～14年	6				3	3		
15年 ～19年	29				28	1		
20年 ～24年	26			17	9			
25年 ～29年	21		2	19				
30年 ～34年	7			7				
35年 以上	16	1	6	9				
合計	162	1	8	52	40	10	9	42

青森県消防学校及び消防大学校入校状況

平成28年4月1日現在

所属	職員数	青森県消防学校														消防大学校						
		救急				救助科	警防科	初級幹部科	中級幹部科	予防査察科	予防科 (予防課程含む)	危険物科	火災調査科 (予防科火災 調査課程含む)	特殊災害科	災害対策課程	警防科	幹部科	火災調査科	救助科	救急科	予防科	危険物科
		救急Ⅰ	救急Ⅱ	標準	救急科																	
消防本部	20	6	6	5	3	9	9	2	9	2	6	2	1	2	4		6	1			2	1
野辺地消防署	45	9	8	16	14	21	5	2	9	4	5		2			1	3	1	1			
横浜消防署	27	3	3	5	9	10	4		6	3	5		5			1	1				1	
六ヶ所消防署	70	13	13	36	13	36	24	2	17	7	6	4	7	5	4	4	5	1	4	1	3	
合計	162	31	30	62	39	76	42	6	41	16	22	6	15	7	8	6	15	3	5	1	6	1
																					37	

過去5年間の消防学校入校及び消防大学校入校状況

平成29年3月31日現在

種 別	年 度	計	平成28年度				平成27年度				平成26年度				平成25年度				平成24年度							
			本	野	横	六	本	野	横	六	本	野	横	六	本	野	平	横	六	本	野	平	横	六		
青森県消防学校	初任教育	48		5	4	5	1	3	2	7	1	4	1	1	2	3	1	1	1	1	2	2		1		
	専科教育	警防科	15	1	1	1	1					1			1				2	2	1		1	1	2	
		特殊災害科	1								1															
		予防査察科	6						1	1	1					1			2							
		危険物科	2					1			1															
		火災調査科	6		1	1	1							1	1										1	
		救急科	40	1	4	3	5	1	3	2	6	2	3		1	1	2	1	1	1	1			2		1
	救助科	30		3	1	2		2	1	1		2	1	2		3	1	2	2			3	1	1	2	
	幹部教育	中級幹部科	24		2		1		2	1	2	1	1		2	1	1		2	2	1	1	1	1	1	2
	その他	新任消防長研修																								
災害対策課程		7	3			2													1						1	
特別聴講		43	3	4								5		2	2	3	2	3	3			4	5	4	3	
	講師派遣	53		8	3	5					7	4	7		4	2	4	2			3	1	1	2		
消防大学校	総合教育	幹部科	8			1		1						1				1	1			1		1	1	
		上級幹部科																								
		新任消防長科																								
	専科教育	警防科	1									1														
		救助科	1											1												
		救急科	1											1												
		予防科	1													1										
		危険物科	1																			1				
		火災調査科	3														1			1						1
	その他講習受講																									
計		291	8	28	13	23	3	12	7	21	5	23	7	18	8	17	7	18	16	4	14	13	10	16		

※本—消防本部 野—野辺地消防署 横—横浜消防署 六—六ヶ所消防署

免許及び資格取得状況

平成28年4月1日現在

所 属	職員数	救急救命士	応急手当指導員	防火管理者	消防設備士	消防設備点検資格者	小型船舶操縦士	潜水士	水上安全救助員	自動車整備士	電気工事士	石油燃焼機器技術管理士	気象予報士	配管技士	有機溶剤作業主任者	毒劇物取扱責任者	火薬類取扱保安責任者	車両系建設機械運転技能	移動式クレーン運転士	玉掛け	運転免許							無線	危険物取扱者			ボイラー	溶接技能者	ガス				酸素欠乏危険作業主任者	高所作業車運転技能講習修了者				
																					普通	中型	大型	大型特殊	小型特殊	普通自動二輪	中型自動二輪		大型自動二輪	けん引	けん引			陸上特殊無線技士	アマチュア無線技士	甲種	乙種			丙種	ボイラー技士	ボイラー整備士	ガス
消防本部	20	4	10	1	2		2	2	1		2				1			2	5	5	5	2	13	6		5	4	2	17	3		2	2		4			1		1			
野辺地消防署	45	6	30	3	1		11	8	2		1	1						2	8	6	17	6	26	8			10	1	38	2		8	4	2	4		1	1					
横浜消防署	27	7	18	1	1		6	4				3						1	1	2	10	7	13	3		2	2	1	23	1	1	6	1	1	1		1						
六ヶ所消防署	70	15	54		2		21	12	1	2	5				2			30	55	59	16	3	53	29		11		1	64	5	1	10	8		14	2		1	1	1	1	1	
合計	162	32	112	5	6		40	26	4	2	8	4		3				35	69	72	48	18	105	46		18	12	6	3	142	11	2	26	15	3	23	2	1	2	2	2	2	1

予 防 関 係

消防用設備等設置状況

平成29年 3月31日現在

区分	150㎡以上の防火対象物数	屋内消火栓設備				自動火災報知設備				消防用設備等設置防火対象物数					備考
		要設置防火対象物数	設置済防火対象物数	未設置防火対象物数	設置率(%)	要設置防火対象物数	設置済防火対象物数	未設置防火対象物数	設置率(%)	スプリンクラー設備	非常警報設備	避難器具	誘導灯	消する火災報知設備	
1	イ	2	2		100	2	2		100		2		2		
	ロ	44	1	1	100	13	13		100		24		37		
2	イ	3	1	1	100	3	3		100		2		3		
	ハ														
	ニ	1				1		1			1		1		
3	イ														
	ロ	33				10	9	1	90		6	1	31		
4	イ	50	6	6	100	31	29	2	94		16		48	4	
5	イ	22	3	3	100	20	20		100	1	2	4	22	7	
	ロ	308	16	16	100	63	55	8	87		16	32	13		
6	イ(1)														
	(2)	1				1	1		100	1	1	1	1	1	
	(3)	1				1	1		100			1	1	1	
	(4)	10				3	3		100		1		9		
	ロ(1)	17	4	4	100	17	17		100	17	3		17	16	
	(2)														
	(3)														
	(4)														
	(5)														
	ハ(1)	10					7	7		100				9	2
	(2)													2	
	(3)	12	2	2		100	12	12		100		3	1	10	4
	(4)														
(5)	7	1	1		100	5	5		100		1		8	2	
ニ	1					1	1		100				1		
7	イ	25	19	19	100	22	22		100		2	7	6		
	ロ	3	1	1	100	3	3		100		2	1	3		
9	イ														
	ロ	3				1	1		100		1		3		
10	イ	1									1				
11	イ	15	1	1		2	1	1	50		5	1			
12	イ	161	22	19	86	61	56	5	92		2		25		
	ロ														
13	イ	62				10	10		100		1		2		
	ロ														
14	イ	219	17	17	100	53	53		100				21		
15	イ	853	47	47	100	92	92		100		75	6	48	1	
16	イ	124	9	9	100	50	42	8	84	5	22	8	71	8	
	ロ	128	11	11	100	14	14		100		7	3	14		
17	イ	1				1	1		100				1		
	ロ														
合計		2,117	163	159	4	98	499	473	26	95	24	196	66	409	46

※消防法施行令別表第11は以下のとおり

- 1 イ 劇場、映画館、演芸場又は観覧場
- ロ 公会堂、集会場
- 2 イ キャバレー、カフェー、ナイトクラブ、その他これらに類するもの
- ロ 遊技場又はダンスホール
- ハ 風俗営業等、その他これに類するものとして総務省令で定めるもの
- ニ カラオケボックス、個室ビデオ店等
- 3 イ 待合、料理店、その他これらに類するもの
- ロ 飲食店
- 4 百貨店、マーケット、その他の物品販売業を営む店舗又は展示場
- 5 イ 旅館、ホテル又は宿泊所
- ロ 寄宿舎、下宿又は共同住宅
- 6 イ(1) 避難のために患者の介助が必要な病院
- (2) 避難のために患者の介助が必要な有床診療所
- (3) 病院(1)を除く、有床診療所(2)を除く、有床助産所
- (4) 無床診療所、無床助産所
- ロ(1) 老人短期入所施設、介護老人ホーム、特別介護老人ホーム等
- (2) 救護施設
- (3) 乳児院
- (4) 障害児入所施設
- (5) 障害者支援施設
- ハ(1) 老人デイサービスセンター、老人福祉センター等
- (2) 更生施設
- (3) 助産施設、保育所、幼保連携型認定こども園、児童養護施設等
- (4) 児童発達支援センター、情緒障害児短期治療施設等
- (5) 身体障害者福祉センター、地域活動支援センター等
- ニ 幼稚園又は特別支援学校
- 7 小、中、高等学校、中等教育学校、高等専門学校、大学、各種学校の類
- 8 図書館、博物館、美術館その他これらに類するもの
- 9 イ 公衆浴場のうち、蒸気浴場、熱気浴場その他これらに類するもの
- ロ イに掲げる公衆浴場以外の公衆浴場
- 10 車両の停車場又は船舶若しくは航空機の発着場
- 11 神社、寺院、教会その他これらに類するもの
- 12 イ 工場又は作業場
- ロ 映画スタジオ又はテレビスタジオ
- 13 イ 自動車車庫又は駐車場
- ロ 飛行機又は回転翼航空機の格納庫
- 14 倉庫
- 15 前各項に該当しない事業所
- 16 イ 1～4、5イ、6、9イに掲げる用途が存する複合用途防火対象物
- ロ イに掲げる複合用途防火対象物以外の複合用途防火対象物
- 17 重要文化財、重要有形民俗文化財、史跡等

用途別各種受理状況

(平成28年4月1日～平成29年3月31日)

防火対象物用途	区分	防火管理者選任届	消防計画	避難訓練	圧縮アセチレンガス等設置届	圧縮アセチレンガス等廃止届	防火対象物使用開始届	給湯湯沸設備・乾燥設備等設置届 炉・厨房設備・ポイラー・	発電・変電・蓄電池設備等設置届	ネオン管灯設備設置届	水素ガス充てん気球設置届	発するおそれのある行為の届 火災とまぎらわしい煙・火炎を	煙火打上げ・仕掛け届	催物開催届	水道断・減水届	道路工事届	露店の開設届	指定洞道届	共同防火管理協議(変更)事項届	少量危険物貯蔵取扱(変更)届	少量危険物貯蔵取扱廃止届	禁止行為解除承認申請	合計
		1	イ			1			1														
	ロ	7	5	13			9																34
2	イ								2												2		8
	ロ			4																			
	ハ																						
	ニ																						
3	イ																						
	ロ	2	3	2	1		7														2		17
4		9	7	40			3		1												2	1	63
5	イ	4	2	8			2	3	2												6	2	29
	ロ	36	37	6	3		8	1	1												9		101
6	イ	2	2	10			1		1														16
	ロ	4	2	40			2	1	1			2									3		55
	ハ	5	5	30	2		4	2	2			4	1								1		56
	ニ			3																			3
7		10	11	31			1					1	9								1		64
8		2	1	2																			5
9	イ																						
	ロ																						
10																							
11		4	1				3	1													2		11
12	イ	3	9	19			10	1	5												27		74
	ロ																						
13	イ						1																1
	ロ																						
14		1		2			8		1												2		14
15		18	24	38	3		20	5	26			8	1								9		152
16	イ	4	6	28			7	1	2			3									3		57
	ロ	2		1	1		4		2												2		12
17		1																			1		2
その他					1				2			4	10	11		52					25	25	130
合計		114	115	278	11		91	15	48			22	21	11		52				97	28	3	906

消防用設備等着工届受理状況

(平成28年4月1日～29年3月31日)

種別	4	5	6	7	8	9	10	11	12	1	2	3	計
屋内消火栓設備			1		1			2		1			5
スプリンクラー設備						1				1		1	3
水噴霧消火設備													
泡消火設備													
不活性ガス消火設備等													
粉末消火設備													
屋外消火栓設備								1					1
自動火災報知設備	2	4	6	2	2	6	4	3	6	2	2	2	41
ガス漏れ火災警報設備													
消防機関へ通報する火災報知設備	2			1		1		3	1	1	1		10
避難器具		2	1										3
パッケージ型消火設備						1	1			1			3
パッケージ型自動消火設備													
合計	4	6	8	3	3	9	5	9	7	6	3	3	66

消防用設備等設置届受理状況

(平成28年4月1日～29年3月31日)

種別	4	5	6	7	8	9	10	11	12	1	2	3	計
消火器	1	2	7	2	2	2	4	2	2	4	4	7	39
屋内消火栓設備						1		1	3			1	6
スプリンクラー設備							1					1	2
水噴霧消火設備													
泡消火設備													
不活性ガス消火設備等													
粉末消火設備													
屋外消火栓設備									1		1		2
動力消防ポンプ設備											1		1
自動火災報知設備	1	2	4	4	3	6	4	2	6	2	5	13	52
ガス漏れ火災警報設備													
漏電火災警報設備													
消防機関へ通報する火災報知設備			2		1		1	3	1		1	2	11
非常警報設備	非常ベル												
	自動式サイレン		1	1						2			4
	放送設備						1					2	3
避難器具	1		2	1		1				1			6
誘導灯	1	1	4	3	1	1	4	1	3	1	4	5	29
誘導標識	1	1	2		2	1	1	1	1	4	1	2	17
連結送水管													
連結散水設備													
パッケージ型消火設備				1		1	1					1	4
パッケージ型自動消火設備													
合計	5	7	22	11	9	13	17	10	17	14	17	34	176

町村別消防用設備等完成検査回数

(平成28年4月1日～平成29年3月31日)

町村別		野辺地町	横浜町	六ヶ所村	計
防火対象物用途					
1	イ	劇場、映画館、演芸場又は観覧場			
	ロ	公会堂、集会場	2		2
2	イ	キャバレー、カフェー、ナイトクラブ、その他これらに類するもの			
	ロ	遊技場又はダンスホール		1	1
	ハ	風俗営業等、その他これらに類するものとして総務省令で定めるもの			
	ニ	カラオケボックス、個室ビデオ店等			
3	イ	待合、料理店、その他これらに類するもの			
	ロ	飲食店			
4		百貨店、マーケット、その他の物品販売業を営む店舗又は展示場	3	1	4
5	イ	旅館、ホテル又は宿泊所	1	2	2
	ロ	寄宿舎、下宿又は共同住宅			4
6	イ(1)	避難のために患者の介助が必要な病院			
	(2)	避難のために患者の介助が必要な有床診療所			
	(3)	病院((1)を除く)、有床診療所((2)を除く)、有床助産所			
	(4)	無床診療所、無床助産所			
	ロ(1)	老人短期入所施設、介護老人ホーム、特別介護老人ホーム等	2		2
	(2)	救護施設			
	(3)	乳児院			
	(4)	障害児入所施設			
	(5)	障害者支援施設			
	ハ(1)	老人デイサービスセンター、老人福祉センター等			
	(2)	更生施設			
	(3)	助産施設、保育所、幼保連携型認定こども園、児童養護施設等	1	1	1
	(4)	児童発達支援センター、情緒障害児短期治療施設等			
	(5)	身体障害者福祉センター、地域活動支援センター等	1		
ニ	幼稚園又は特別支援学校				
7		小、中、高等学校、中等教育学校、高等専門学校、大学、各種学校の類	1	5	6
8		図書館、博物館、美術館その他これらに類するもの			
9	イ	公衆浴場のうち、蒸気浴場、熱気浴場その他これらに類するもの			
	ロ	イに掲げる公衆浴場以外の公衆浴場			
10		車両の停車場又は船舶若しくは航空機の発着場			
11		神社、寺院、教会その他これらに類するもの	1	2	3
12	イ	工場又は作業場	1		7
	ロ	映画スタジオ又はテレビスタジオ			
13	イ	自動車車庫又は駐車場			1
	ロ	飛行機又は回転翼航空機の格納庫			
14		倉庫	2	10	12
15		前各項に該当しない事業所	2	6	23
16	イ	1～4、5イ、6、9イに掲げる用途が存する複合用途防火対象物	4		2
	ロ	イに掲げる複合用途防火対象物以外の複合用途防火対象物	1	1	7
17		文化財			
合 計		22	10	68	100

防火対象物数・防火管理者選任届出状況

平成29年3月31日現在

防火対象物用途	区分	防火対象物数							防火管理者					
		甲種防火対象物				乙種防火対象物			要選任防火対象物	選任済防火対象物	未選任防火対象物	選任率(%)		
		野辺地町	横浜町	六ヶ所村	計	野辺地町	横浜町	六ヶ所村					計	
1	イ	1		1	2				2	2		100		
	ロ	3	3	8	14	13	12	12	37	51	37	14	73	
2	イ													
	ロ	2		1	3					3	2	1	67	
	ハ													
	ニ					1			1	1	1		100	
3	イ													
	ロ	11	1	1	13	10	3	4	17	30	16	14	53	
4		16	3	10	29	3	1	1	5	34	27	7	79	
5	イ	4	3	8	15					15	15		100	
	ロ	21	2	41	64		1		1	65	36	29	55	
6	イ	(1)												
		(2)	1			1				1	1		100	
		(3)	1			1				1	1		100	
		(4)												
	ロ	(1)	8	4	4	16					16	15	1	94
		(2)												
		(3)												
		(4)												
		(5)												
	ハ	(1)	1	1	2	4		2		2	6	4	2	67
		(2)												
		(3)	3	2	5	10					10	10		100
		(4)												
(5)		2			2					2	2		100	
ニ		1		1					1	1		100		
7		11	1	9	21					21	21		100	
8		1		2	3					3	3		100	
9	イ													
	ロ	3			3					3	2	1	67	
10														
11		7	2	3	12	1		1	2	14	6	8	43	
12	イ	2	3	8	13					13	9	4	69	
	ロ													
13	イ													
	ロ													
14			2	1	3					3	3		100	
15		20	6	87	113	4	1	7	12	125	59	66	47	
16	イ	27	6	11	44	4		1	5	49	32	17	65	
	ロ	2		9	11					11	7	4	64	
17														
合計		147	40	211	398	36	20	26	82	480	312	168	65	

過去5年間消防同意件数

町村別	24年		25年		26年		27年		28年	
	指導なし	指導あり	指導なし	指導あり	指導なし	指導あり	指導なし	指導あり	指導なし	指導あり
野辺地町	50	11	68	6	53	1	57	10	47	28
横浜町		3	2		2	1		2	3	1
六ヶ所村	53	30	49	13	29	12	48	2	37	34
小計	103	44	119	19	84	14	105	14	87	63
合計	147		138		98		119		150	

町村別建築同意等事務処理状況

町村別	区分					
	新築	増築	改築	計画変更	その他	計
野辺地町	55	8		10	2	75
横浜町	4					4
六ヶ所村	55	6	1	9		71
合計	114	14	1	19	2	150

自主防災組織の現況

(平成28年4月1日現在)

区 分	町村名	名 称	人員数	結成年月日
幼年消防クラブ	野辺地町	野辺地カトリック幼稚園幼年消防クラブ	49名	平成24年11月1日
	横浜町	ちどり保育園幼年消防クラブ	28名	昭和63年8月12日
女性防火クラブ	野辺地町	野辺地町漁業協同組合婦人防火クラブ	26名	平成7年7月1日
	横浜町	横浜町婦人防火クラブ	36名	平成10年4月1日
	六ヶ所村	泊婦人消防協力隊	9名	平成4年5月1日

区 分	組織数	人員数
幼年消防クラブ	2	77名
女性防火クラブ	3	71名

危険物施設数（完成検査済証交付施設）

平成29年3月31日現在

製造所等の別 区分		計	貯 蔵 所											取 扱 所								事業所数							
			製造所	屋内貯蔵所			屋外タンク貯蔵所	特 定	屋内タンク貯蔵所		地下タンク貯蔵所	簡易タンク貯蔵所	移動タンク貯蔵所	屋外貯蔵所	給油取扱所	船 舶	自家用	土木重機	移送取扱所	特 定	一般取扱所		ボイラ消費	充てん	詰 替 え				
				平 屋 建	高層式	特 定			平屋建以外	建築物内設置																平屋建以外			
数 量 別	5倍以下	160		12		1				2		14	6	35		69	1	4	1	3				23	9	1			
	5倍を越え10倍以下	48		1					6		2	2	19		4			8	3	4				8	3				
	10 " 50 "	70		1					22				16		1	1		8	3	5				21	5	3	4		
	50 " 100 "	21							6				3			1		4						7					
	100 " 150 "	7																7											
	150 " 200 "	10												3				5							2				
	200 " 1,000 "	8								1				1				5							1		1		
	1,000 " 5,000 "	17								6	4														11				
	5,000 " 10,000 "	2								2	2																		
10,000倍を越えるもの	59								58	58																			
合 計	本年度計	402		14		1			103	64	16	8	77		74	3	41	7	12				1	1	73	17	5	4	146
	前年度計	404		14		1			103	64	16	7	78		75	3	42	7	12	1	1	1	1	1	72	15	5	4	148
町 村 別	野辺地町	79		4		1			1		4		26		20		12	2	4						12	2	3	4	54
	横浜町	34							3				5		15		6	1							5	1			15
	六ヶ所村	289		10					99	64	12	8	46		39	3	23	4	8			1	1	1	56	14	2		77
計		402		14		1			103	64	16	8	77		74	3	41	7	12				1	1	73	17	5	4	146

危険物申請手数料調

(平成28年4月1日～平成29年3月31日) (単位:円)

申請区分 製造所等などの区分		許 可				完 成 検 査 前 検 査								完 成 検 査				定 期 検 査		承 認				特定防災施設等	
		件数	設置	件数	変更	件数	基礎地盤	件数	溶接部	件数	水圧	件数	水張	件数	設置	件数	変更	件数	保安検査	件数	仮使用	件数	仮貯蔵 仮取扱	件数	流出油等防止 堤・その他の特 定防災施設等
製造所																									
貯蔵所	屋内貯蔵所																								
	屋外タンク貯蔵所			18	7,376						6	2,668			16	156	6	6,770	8	43					
	屋内タンク貯蔵所			1	13										1	7									
	地下タンク貯蔵所	3	78	8	104								3	39	8	52			3	16					
	簡易タンク貯蔵所																								
	移動タンク貯蔵所	5	130	2	26								5	65	2	13									
	屋外貯蔵所	2	26										1	7											
取扱所	給油取扱所			2	52					1	11				2	26			1	5					
	移送取扱所			1	55												1	87	1	5					
	一般取扱所	3	117	2	39								3	59	2	20			1	5					
承認	仮貯蔵・仮取扱																								
特定防災施設等検査																							1	79	
合計	119 (件)	13	351	34	7,664					1	11	6	2,668	12	169	31	273	7	6,857	14	76	※	1	79	
	18,148 (円)																								

(※ 消防法第10条第1項のただし書きによる貯蔵取扱いによるもの)

危険物事務処理状況調

(平成28年4月1日～平成29年3月31日)

申請届出種別			製造所等の別 計	製 造 所	貯 蔵 所							取 扱 所		
					屋 内	屋 外 タンク	屋 内 タンク	地 下 タンク	簡 易 タンク	移 動 タンク	屋 外	給 油	移 送	一 般
許可	設置	申請	13					3		5	2			3
		許可	13					3		5	2			3
	変更	申請	34			18	1	8		2		2	1	2
		許可	34			18	1	8		2		2	1	2
完成検査前検査	基礎・地盤	申請												
		通知												
	溶接部	申請												
		通知												
	水圧	申請	1									1		
		証交付	1									1		
水張	申請	6			6									
	証交付	6			6									
完成検査	設置	申請	12				3		5	1				3
		証交付	12				3		5	1				3
	変更	申請	31			16	1	8		2		2		2
		証交付	31			16	1	8		2		2		2
保安検査	申請	7			6								1	
	証交付	7			6								1	
承認・認可等	仮使用	申請	14			8		3				1	1	1
		承認	14			8		3				1	1	1
	仮貯蔵	申請												
		承認												
	仮取扱	申請												
		承認												
許可等証明	申請													
	交付													
届出等	予防規程	申請	6			3								3
		認可	6			3								3
	保安統括監理者選・解任													
	保安監督者選・解任	47		1	23		8			1	4			10
	譲渡引渡	10		1	1		4		1					3
	品名・数量・倍数等変更	4		1			1				1			1
	住所・氏名・名称等変更	34		1	3		7		7		2			14
	使用休止・再開	2					1		1					
	災害発生													
	軽微変更事項	99			46		6		1		3	8		35
その他	火気使用工事	申請	10											10
	取下													
	廃止	15					4		7	1	1			2
その他		3				1				1	1			

警 防 関 係

平成28年 消防活動概要

1 火災の発生状況

(1) 火災件数

火災件数は前年から6件減少し15件であった。各町村における火災件数は、六ヶ所村が9件と最多であり、野辺地町が4件、横浜町が2件の発生で、前年と比較し野辺地町が8件から4件、六ヶ所村が11件から9件とそれぞれ減少し、横浜町は前年と同じ2件だった。

(2) 火災種別ごとの発生状況

火災種別ごとの火災発生状況は、「建物火災」が8件で総出火件数の半数以上を占め(約53.4%)、次いで「車両火災」が3件(約20.0%)、「林野火災」が2件(約13.3%)、「その他火災」が2件(約13.3%)発生している。

なお、「建物火災」8件のうち、住宅火災が4件発生している。

(3) 死傷者発生火災

六ヶ所村で発生した2件の建物火災で2名の死者が発生しており、平成25年から4年連続の死者発生となった。

六ヶ所村で発生した1件の建物火災で負傷者2名が発生している。

2 救急活動概要

(1) 救急出場件数及び搬送人員

救急出場件数は、野辺地消防署550件、横浜消防署241件、六ヶ所消防署189件、北分署109件、南分署113件、合計1,202件で、前年と比較し15件増加している。

搬送人員は、野辺地消防署511人、横浜消防署221人、六ヶ所消防署172人、北分署106人、南分署100人の合計1,110人で前年と比較して19人増加している。

種別毎の搬送件数は、急病が746件で全体の約67.2%を占め、次いで転院搬送の139件(約12.5%)となっており、この傾向は今後も継続していくと思慮される。

また、搬送人員合計1,110人のうち、高齢者は708人で全体の約63.8%を占めている。

熱中症による救急件数は、野辺地消防署10件、横浜消防署1件、六ヶ所消防署7件(北分署、南分署を含む)、管内合計18件となっており、前年から5件増加している。

(2) ドクターヘリ要請

ドクターヘリの要請は、野辺地消防署29件(転院搬送含む)、横浜消防署7件、六

ヶ所消防署 33 件、合計 69 件で、前年から 20 件増加している。

また、六ヶ所村地域家庭医療センター敷地内離着陸場を使用した転院搬送も散見され（六ヶ所消防署 33 件中 6 件）、救急隊の負担が軽減されたものと推測される。

(3) 応急手当普及啓発活動

上級・普通救命講習会が 76 回実施され、1, 167 人が受講した。これまで各署で実施した上級・普通救命講習会は合計 1, 261 回となり、受講者数は延べ 23, 912 人となる。

管内における AED の設置施設数は 149 施設、設置台数は 205 台となっている。このうち、7 施設については応急救護体制が整った事業所として「まちなかハートステーション」に認定され、地域住民の救命率向上をめざしている。

3 救助活動概要

救助出動件数は、六ヶ所消防署 32 件（北分署、南分署を含む）で最も多く、次いで野辺地消防署 10 件、横浜消防署 5 件、合計 47 件となっており、前年と比較すると 12 件増加している。

救助人員は 13 名で、救助出動車両延べ 175 台、出動人員延べ 554 名が救助出動している。

災害種別を見ると交通が 34 件と最も多く全体の約 72.3% を占めており、その他 6 件、水難 5 件、建物 2 件となっている。

4 教育・訓練

情報・知識・技術の共有を基本事項とし、各種知識習得教育・技術構築訓練などを実施、各分野における行事等を展開した。

実施された主な行事は以下のとおりである。

- (1) 水難救助訓練（野辺地 6 m 岸壁、尾駁漁港、六ヶ所内沼、泊漁港）
- (2) 青森県防災情報ネットワーク及び総合防災情報システム新任者研修会
- (3) 警防計画等策定委員会
- (4) 青森、八戸・上十三地域 MC 事例検討会
- (5) 馬淵川・高瀬川合同水防演習実行委員会
- (6) 管内救急技術指導者会議
- (7) 管内救助技術訓練
- (8) 東北救急医学会総会・学術集会（弘前市）
- (9) 高瀬川水系水質汚濁対策連絡協議会 水質事故対策訓練（東北町）
- (10) 青森県消防活動に係る研修会（弘前市）
- (11) むつ小川原地区石油コンビナート等特別防災区域消防防災訓練
- (12) 原子力発電所等所在市町村消防情報連絡会（鹿児島県川内市）
- (13) 青森県総合防災訓練（むつ市）
- (14) 調査技術会議（仙台市）
- (15) 緊急消防援助隊北海道東北ブロック合同訓練（秋田県能代市）

- (16) 消防長会東北支部警防実務研究会（会津若松市）
- (17) 青森県原子力防災訓練
- (18) 緊急被ばく医療合同訓練
- (19) 台風10号被害による緊急消防援助隊報告会
- (20) 三沢飛行場周辺航空機事故連絡協議会
- (21) 原子力災害対策要員研修（青森市、むつ市）
- (22) 泊・白糠トンネル消防訓練
- (23) 全国消防救助シンポジウム（東京都）
- (24) 上十三地域4消防本部消防通信指令事務協議会

平成28年 火 災 一 覧 表

平成28年1月1日～12月31日

No.	入電時刻	種別	用途	発生町村名	焼損【面積】				損害額 (単位:千円)						出火原因			焼損棟数					世帯数		死傷者				
					合計	床 (㎡)	表 (㎡)	林 (a)	合計	不動産	動産	林野	車両	その他	発火源	経過	着火物	計	全焼	半焼	部分焼	ぼや	世帯	人員	死者	傷者			
1	1月15日 10時30分	建物	養畜舎	横浜町	81	81	0	0	3,307	3,307	0	0	0	0	屋内配線	半断線により発熱する	わら屑	1	0	1	0	0	0	0	0	0	0	0	0
2	2月 5日 21時48分	建物	専用住宅	六ヶ所村	130	115	15	0	6,342	6,176	166	0	0	0	石油ストーブ	その他	衣類	3	1	0	2	0	3	8	1	0	0		
3	4月 2日 15時25分	林野	普通林(私有地)	六ヶ所村	12	0	0	12	0	0	0	0	0	0	火のついた紙	火の粉が散る 遠くへ飛び火する	枯草	0									0	0	
4	4月 7日 4時11分	建物	専用住宅	野辺地町	65	65	0	0	1,235	1,188	47	0	0	0	たばこ	容器から火種がこぼれる	紙屑	1	1	0	0	0	1	1	0	0	0	0	
5	4月26日 14時21分	林野	普通林(私有地)	六ヶ所村	210	0	0	210	0	0	0	0	0	0	不明	飛び火する	枯草	0									0	0	
6	4月27日 14時26分	車両		横浜町	0				150	0	0	0	150	0	溶接器	火花が飛ぶ	その他	0										0	0
7	5月 9日 17時52分	その他		六ヶ所村	0	0	0	0	0	0	0	0	0	0	火のついたゴミ	火の粉が散る 遠くへ飛び火する	枯草	0										0	0
8	6月 2日 16時24分	その他		野辺地町	0	0	0	0	0	0	0	0	0	0	その他	その他	その他	0										0	0
9	6月14日 2時45分	建物	専用住宅	六ヶ所村	74	62	12	0	1,037	990	47	0	0	0	不明	不明	不明	2	1	0	1	0	2	3	1	0	0	0	
10	9月11日 10時26分	建物	車庫	野辺地町	16	16	0	0	271	233	38	0	0	0	不明	不明	不明	1	0	0	1	0	0	0	0	0	0	0	0
11	9月15日 9時55分	車両		六ヶ所村	0				7,252	0	0	0	7,252	0	不明	不明	不明	0										0	0
12	11月 2日20時52分	建物	専用住宅	六ヶ所村	129	126	3	0	2,120	1,820	300	0	0	0	ストーブ	伝導加熱する	不明	2	1	0	1	0	1	3	0	0	2	0	
13	11月 5日12時45分	車両		六ヶ所村	0				72	0	0	0	72	0	不明	不明	不明	0										0	0
14	11月 6日20時52分	建物	店舗	六ヶ所村	126	126	0	0	1,612	893	590	0	129	0	ガステーブル	過熱する	動植物油類	1	1	0	0	0	2	2	0	0	0	0	0
15	11月17日19時32分	建物	養畜舎	野辺地町	835	835	0	0	20,023	7,888	12,135	0	0	0	不明	不明	不明	2	2	0	0	0	1	4	0	0	0	0	
種別別件数 建物 8件 林野 2件 車両 3件 その他 2件 合計 15件					合計	床 (㎡)	表 (㎡)	林 (a)	合計	不動産	動産	林野	車両	その他				計	全焼	半焼	部分焼	ぼや	世帯	人員	死者	傷者			
					1,678	1,426	30	222	43,421	22,495	13,323	0	7,603	0				13	7	1	5	0	10	21	2	2			

火 災 総 括 表

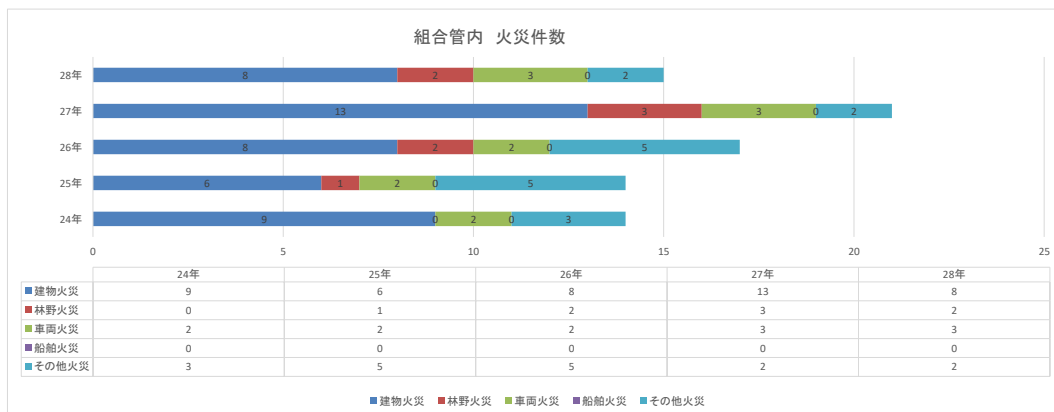
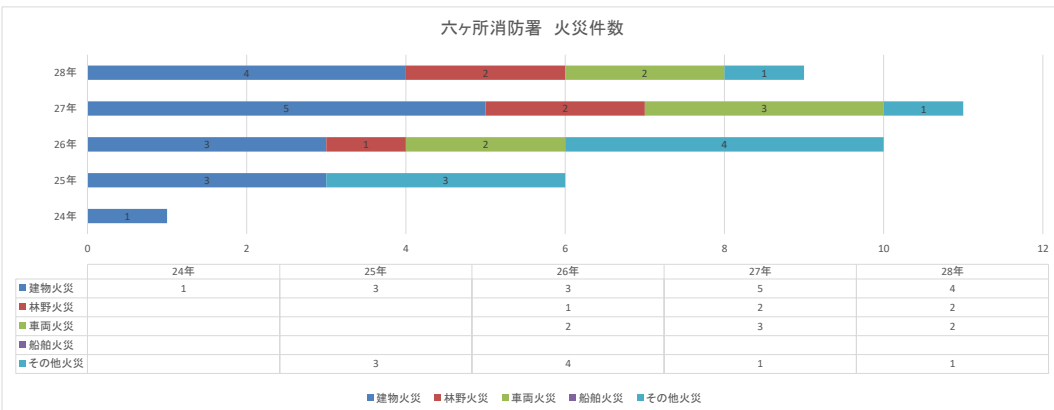
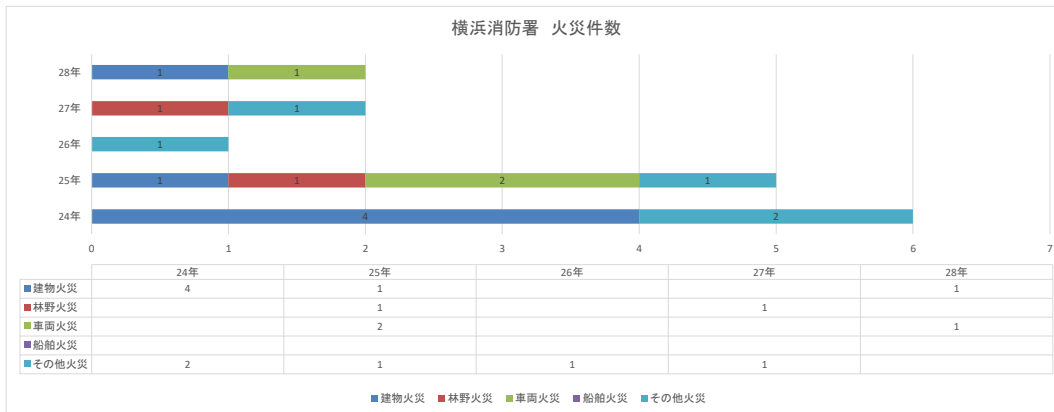
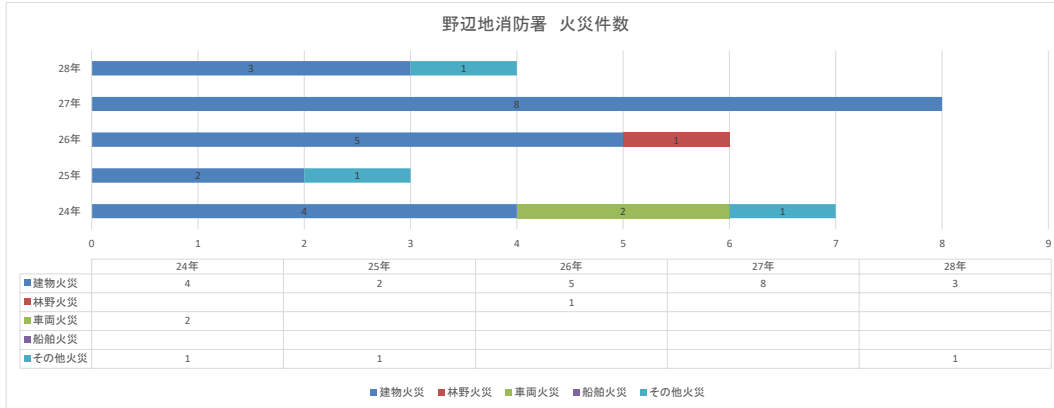
平成28年1月1日～12月31日

区分		単位	平成28年 (A)	平成27年(B)	平成26年 ※参考	増減(C) (A)-(B)	増減率 (C)/(B)*100
出火件数	計	件	15	21	17	-6	-29%
	建物	件	8	13	8	-5	-38%
	林野	件	2	3	2	-1	-33%
	車両	件	3	3	2	0	0%
	船舶	件	-	-	-		
	航空機	件	-	-	-		
	その他	件	2	2	5	0	0%
焼損棟数	棟	13	25	9	-12	-48%	
り災世帯	世帯	10	20	5	-10	-50%	
り災人員	人	21	42	8	-21	-50%	
損害額	計	千円	43,421	75,569	3,921	-32,148	-43%
	建物	千円	35,818	73,602	3,785	-37,784	-51%
	林野	千円	0	0	0	0	0%
	車両	千円	7,603	867	135	6,736	777%
	船舶	千円	-	-	-		
	航空機	千円	-	-	-		
	その他	千円	0	1,100	1	-1,100	-100%
焼損面積	建物	m ²	1,456	1,917	138	-461	-24%
	林野	a	222	101	77	121	120%
死者	人	2	2	1	0	0%	
負傷者	人	2	2	5	0	0%	

過去5年間の火災件数

平成28年12月31日現在

	野辺地消防署					横浜消防署					六ヶ所消防署					合計				
	24年	25年	26年	27年	28年	24年	25年	26年	27年	28年	24年	25年	26年	27年	28年	24年	25年	26年	27年	28年
建物火災	4	2	5	8	3	4	1			1	1	3	3	5	4	9	6	8	13	8
林野火災			1				1		1				1	2	2		1	2	3	2
車両火災	2					2				1			2	3	2	2	2	2	3	3
船舶火災																				
その他火災	1	1			1	2	1	1	1			3	4	1	1	3	5	5	2	2
小計	7	3	6	8	4	6	5	1	2	2	1	6	10	11	9	14	14	17	21	15
合計	28					16					37					81				



火 災 件 数

平成28年12月31日現在

	野辺地		横浜		六ヶ所		合計	
	件数	建物	件数	建物	件数	建物	件数	建物
昭和45年	8	4					8	4
46年	12	6					12	6
47年	10	5	1	1			11	6
48年	11	7	4	3			15	10
49年	4	3	3	3	1	1	8	7
50年	20	17	4	3	7	4	31	24
51年	6	5	6	1	3	3	15	9
52年	7	2	3	2	11	7	21	11
53年	8	6	11	5	4	2	23	13
54年	9	7	2	1	3	1	14	9
55年	14	6	8	5	14	3	36	14
56年	8	6	3	2	5	4	16	12
57年	15	10	13	7	10	5	38	22
58年	11	8	3	2	7	3	21	13
59年	5	4	3	3	7	6	15	13
60年	8	6	1	1	18	10	27	17
61年	6	4	7	6	9	8	22	18
62年	6	6	6	4	7	6	19	16
63年	13	10	1	1	9	4	23	15
平成元年	10	7	4	4	12	7	26	18
2年	7	4	2	2	13	8	22	14
3年	15	8	8	1	13	8	36	17
4年	11	6	5	2	7	3	23	11
5年	13	8	4	3	12	5	29	16
6年	10	8	3	2	16	10	29	20
7年	9	8	7	4	8	6	24	18
8年	13	7	7	6	6	5	26	18
9年	15	10	7	5	7	4	29	19
10年	14	9	4	1	8	7	26	17
11年	8	5	3	0	9	7	20	12
12年	9	4	6	2	11	5	26	11
13年	9	4	1	1	19	9	29	14
14年	13	7	3	1	11	5	27	13
15年	9	6	9	2	9	6	27	14
16年	7	5	3	1	10	3	20	9
17年	6	4	2	0	12	7	20	11
18年	8	3	3	0	12	6	23	9
19年	7	5	7	3	11	3	25	11
20年	7	3	4	2	7	4	18	9
21年	8	4	5	3	4	2	17	9
22年	12	7	5	4	10	6	27	17
23年	5	2	4	2	10	8	19	12
24年	7	4	6	4	1	1	14	9
25年	3	2	5	1	6	3	14	6
26年	6	5	1	0	10	3	17	8
27年	8	8	2	0	11	5	21	13
28年	4	3	2	1	9	4	15	8
合計	434	278	201	107	389	217	1024	602
平均	9.4	6.0	4.6	2.4	9.3	5.2	22.3	13.1

10年

20年

30年

40年

過去5年間の救急出動件数

平成28年12月31日現在

区分	野辺地消防署					横浜消防署					六ヶ所消防署								管内合計							
											計	本署	北分署	南分署	計	本署	北分署	南分署								
	24年	25年	26年	27年	28年	24年	25年	26年	27年	28年	24年	25年	26年	27年			28年			24年	25年	26年	27年	28年		
火災	10	2	8	2	15	4	0	0	0	2	3	12	25	21	16	0	5	15	7	0	8	17	14	33	23	32
自然災害	0	0	0	0	0	0	0	0	0	0	1	0	0	0	0	0	0	0	0	0	0	1	0	0	0	0
水難	1	0	2	1	2	0	2	0	0	1	1	1	2	1	1	0	0	2	0	0	2	2	3	4	2	5
交通事故	48	28	30	29	15	21	11	17	19	15	52	30	47	52	27	14	11	43	23	7	13	121	69	94	100	73
労働災害	2	1	4	3	9	3	9	2	4	4	18	3	13	5	1	2	2	5	4	0	1	23	13	19	12	18
運動競技	0	2	3	4	3	0	0	0	0	0	5	2	2	5	4	1	0	1	1	0	0	5	4	5	9	4
一般負傷	64	52	52	66	67	25	35	38	23	27	41	39	45	45	13	13	19	34	13	10	11	130	126	135	134	128
加害	0	1	0	1	1	0	1	0	1	0	4	4	2	0	0	0	0	2	1	1	0	4	6	2	2	3
自損行為	4	4	5	3	1	0	3	2	5	1	0	6	2	7	4	1	2	4	2	0	2	4	13	9	15	6
急病	406	382	363	356	358	167	161	179	161	186	271	255	234	232	60	89	83	245	89	85	71	844	798	776	749	789
転院搬送	67	52	74	77	78	8	4	7	11	4	107	83	63	48	47	1	0	58	47	6	5	182	139	144	136	140
その他	1	2	9	1	1	1	1	1	0	1	6	5	3	4	0	3	1	2	2	0	0	8	8	13	5	4
合計	603	526	550	543	550	229	227	246	224	241	509	440	438	420	173	124	123	411	189	109	113	1,341	1,193	1,234	1,187	1,202

過去5年間のドクターヘリ要請件数

平成28年12月31日現在

区分	野辺地消防署					横浜消防署					六ヶ所消防署					管内合計				
	24年	25年	26年	27年	28年	24年	25年	26年	27年	28年	24年	25年	26年	27年	28年	24年	25年	26年	27年	28年
火災				1															1	
自然災害																				
水難																				
交通事故	5	2	1	1	2	1		1	2		2	5	1	7	3	8	7	3	10	5
労働災害				1	1	1	4				2		5	2	4	3	4	5	3	5
運動競技											3	1	1			3	1	1		
一般負傷	2	3	1	1	3		1	1	2	1				4	3	2	4	2	7	7
加害																				
自損行為	1	1						1						1		1	1	1	1	
急病	14	10	17	18	16	2	3	8	1	6	10	9	20	14	16	26	22	45	33	38
転院搬送		1	5	6	7		1				9	9	12	13	7	9	11	17	19	14
その他																				
合計	22	17	24	28	29	4	9	11	5	7	26	24	39	41	33	52	50	74	74	69

平成28年救急活動における収容先一覧表

平成28年1月1日～12月31日

	病院名	程度				搬送人員	搬送率	出動件数			
		重篤(CPA含)	重症	中等症	軽症			不搬送	救急件数		転院搬送
野 辺 地 消 防 署	1 公立野辺地病院	24	49	141	146	360	70.45%	550	42	508	
	2 青森県立中央病院	1	44	37	21	103	20.16%				
	3 ちびき病院		1	7	3	11	2.15%				
	4 十和田市立中央病院		3	6	2	11	2.15%				
	5 鷹揚郷青森病院		3	4		7	1.37%				
	6 むつ総合病院		1	2	1	4	0.78%				
	7 工藤医院					4	0.78%				
	8 青森市民病院				2	2	0.39%				
	9 八戸市立市民病院	1		2		3	0.59%				
	10 六ヶ所村地域家庭医療センター			1	1	2	0.39%				
	11 弘前大学付属病院		1			1	0.20%				
	12 平内中央病院			1		1	0.20%				
	13 公立七戸病院			1		1	0.20%				
	14 浅虫温泉病院		1			1	0.20%				
	合計	26	103	202	180	511					
横 浜 消 防 署	1 公立野辺地病院		19	31	44	94	42.53%	241	25	216	4
	2 むつ総合病院	3	15	11	58	87	39.37%				
	3 ちびき病院	6	6	14	1	27	12.22%				
	4 青森県立中央病院	1	3	1	1	6	2.71%				
	5 六ヶ所村地域家庭医療センター			3		3	1.36%				
	6 菜の花クリニック				2	2	0.90%				
	7 八戸市立市民病院			1		1	0.45%				
	8 十和田市立中央病院			1		1	0.45%				
		合計	10	43	62	106	221				
本 署	1 六ヶ所村地域家庭医療センター	4	2	18	51	75	43.60%	189	18	171	47
	2 公立野辺地病院		5	14	11	30	17.44%				
	3 八戸市立市民病院	1	12	11	3	27	15.70%				
	4 三沢市立三沢病院		1	14	1	16	9.30%				
	5 むつ総合病院		4	6	2	12	6.98%				
	6 十和田市立中央病院		1	4		5	2.91%				
	7 青森県立中央病院		1	1	1	3	1.74%				
	8 八戸赤十字病院		1	1		2	1.16%				
	9 公立七戸病院			1		1	0.58%				
	10 東通診療所			1		1	0.58%				
	合計	5	27	71	69	172					
救急出動を伴わない転院搬送は含まず ※へり転送											
六 ヶ 所 消 防 署 北 分 署	1 六ヶ所村地域家庭医療センター	7	7	25	32	71	66.98%	109	4	105	6
	2 むつ総合病院		1	4	5	10	9.43%				
	3 八戸市立市民病院		5	4		9	8.49%				
	4 公立野辺地病院		1	3	4	8	7.55%				
	5 三沢市立三沢病院			4		4	3.77%				
	6 八戸赤十字病院		2			2	1.89%				
	7 青森県立中央病院			1		1	0.94%				
	8 十和田市立中央病院			1		1	0.94%				
	合計	7	16	42	41	106					
六 ヶ 所 消 防 署 南 分 署	1 六ヶ所村地域家庭医療センター	7	1	3	30	41	41.00%	113	16	97	5
	2 公立野辺地病院	1	3	9	15	28	28.00%				
	3 三沢市立三沢病院		3	3	10	16	16.00%				
	4 八戸市立市民病院	2	5		2	9	9.00%				
	5 青森県立中央病院		1			1	1.00%				
	6 八戸赤十字病院		1			1	1.00%				
	7 むつ総合病院				1	1	1.00%				
	8 はちのへハートセンタークリニック			1		1	1.00%				
	9 盛岡友愛病院			1		1	1.00%				
	10 十和田市立中央病院		1			1	1.00%				
	合計	10	15	17	58	100					
総計		58	204	394	454	1110		1202	105	1097	139

救急年代別搬送件数(搬送割合)

平成28年1月1日～12月31日

区分	合計	事故種別														
		火災	自然	水難	交通	労災	運動	一般	加害	自損	急病	転院	医師	資材	その他	
野辺地消防署	新生児	1									1					
	乳幼児	19						3			14	2				
	少年	25					1	5			16	3				
	成年	140			1	11	6	2	9		1	88	21		1	
	高齢者	326	1			4	3		47			220	51			
	合計	511	1		1	15	9	3	64		1	339	77		1	
	件数割合		0.20%		0.20%	2.94%	1.76%	0.59%	12.52%		0.20%	66.34%	15.07%		0.20%	
横浜消防署	新生児															
	乳幼児	6						1			5					
	少年	7				5		1			1					
	成年	40				9	4	3			23	1				
	高齢者	168				4		20		1	140	3				
	合計	221				18	4	25		1	169	4				
	件数割合					8.14%	1.81%		11.31%		0.45%	76.47%	1.81%			
六ヶ所消防署	新生児	2									2					
	乳幼児	6									5	1				
	少年	4				1		1				2				
	成年	67	1			12	3	4		2	31	13		1		
	高齢者	93				6	1	9	1		45	31				
	合計	172	1			19	4	1	13	1	2	83	47		1	
	件数割合		0.58%			11.05%	2.33%	0.58%	7.56%	0.58%	1.16%	48.26%	27.33%		0.58%	
北分署	新生児	2				1					1					
	乳幼児	1									1					
	少年	2						1			1					
	成年	27				5		1			20	1				
	高齢者	74						6	1		62	5				
	合計	106				6		8	1		85	6				
	件数割合					5.66%		7.55%	0.94%		80.19%	5.66%				
南分署	新生児															
	乳幼児	4						1			3					
	少年	2				2										
	成年	47				8	1	5			31	2				
	高齢者	47				3		4		1	36	3				
	合計	100				13	1	10		1	70	5				
	件数割合					13.00%	1.00%	10.00%		1.00%	70.00%	5.00%				
六ヶ所合計	新生児	4				1					3					
	乳幼児	11						1			9	1				
	少年	8				3		1	1		1	2				
	成年	141	1			25	4	10		2	82	16		1		
	高齢者	214				9	1	19	2	1	143	39				
	合計	378	1			38	5	1	31	2	3	238	58		1	
	件数割合		0.26%			10.05%	1.32%	0.26%	8.20%	0.53%	0.79%	62.96%	15.34%		0.26%	
組合管内	合計		火災	自然	水難	交通	労災	運動	一般	加害	自損	急病	転院	医師	資材	その他
	新生児	5				1						4				
	乳幼児	36							5			28	3			
	少年	40				8		2	7			18	5			
	成年	321	1		1	45	14	2	22		3	193	38			2
	高齢者	708	1			17	4		86	2	2	503	93			
	組合合計	1110	2		1	71	18	4	120	2	5	746	139			2
件数割合		0.18%		0.09%	6.40%	1.62%	0.36%	10.81%	0.18%	0.45%	67.21%	12.52%			0.18%	

救命講習会実施状況

平成28年12月31日現在

			野辺地署	横浜署	六ヶ所署	合計	
平成 8年～23年 集計	上級救命講習	回数	41	1	19	61	
		人員	1751	3	209	1963	
	普通救命講習	回数	273	98	451	822	
		人員	6029	1068	8670	15767	
	その他の講習	回数	90	62	92	244	
		人員	1814	1370	3031	6215	
平成24年	上級救命講習	回数	7		2	9	
		人員	155		18	173	
	普通救命講習	回数	15	13	22	50	
		人員	250	189	475	914	
	その他の講習	回数	3	1	8	12	
		人員	119	32	232	383	
平成25年	上級救命講習	回数	4		1	5	
		人員	34		12	46	
	普通救命講習	I	回数	18	7	53	78
			人員	257	71	988	1316
		II	回数				
			人員				
		III	回数				
			人員				
	その他の講習	一般	回数	5	1	8	14
			人員	103	31	232	366
入門		回数					
平成26年	上級救命講習	回数	2		1	3	
		人員	38		21	59	
	普通救命講習	I	回数	35	11	50	96
			人員	338	146	1069	1553
		II	回数				
			人員				
		III	回数				
			人員				
	その他の講習	一般	回数	5	3	4	12
			人員	105	61	126	292
入門		回数			3	3	
平成27年	上級救命講習	回数	2			2	
		人員	144			144	
	普通救命講習	I	回数	15	6	38	59
			人員	119	42	649	810
		II	回数				0
			人員				0
		III	回数				0
			人員				0
	その他の講習	一般	回数	5		4	9
			人員	145		63	208
入門		回数			4	4	
平成28年	上級救命講習	回数	3		1	4	
		人員	78		13	91	
	普通救命講習	I	回数	27	9	36	72
			人員	215	152	709	1076
		II	回数				
			人員				
		III	回数				
			人員				
	その他の講習	一般	回数	1		8	9
			人員	24		148	172
入門		回数					
合計	上級救命講習	回数	59	1	24	84	
		人員	2200	3	273	2476	
	普通救命講習	回数	383	144	650	1177	
		人員	7208	1668	12560	21436	
	その他の講習	回数	109	67	131	307	
		人員	2310	1494	4120	7924	

北部上北広域事務組合管内AED設置施設一覧

平成28年12月31日現在

野辺地町				横浜町				六ヶ所村								
施設名	設置台数	日本救急医療財団登録状況	備考(登録番号)	施設名	設置台数	日本救急医療財団登録状況	備考(登録番号)	施設名	設置台数	日本救急医療財団登録状況	備考(登録番号)	施設名	設置台数	日本救急医療財団登録状況	備考(登録番号)	
1	公立野辺地病院	2		横浜中学校	1			六ヶ所村役場	3			二又集会所	1			
2	川上クリニック	1		薬の花クリニック	1			千歳平公民館	1			富ノ沢集会所	1			
3	川上デイケアセンター	0		グループホームよこはま荘	1			中央公民館	1			平沼集会所	1			
4	のへクリニック	1		有畑小学校	1			泊支所	1			倉内集会所	1			
5	戸館内科・整形外科	1		横浜小学校	1			平沼支所	1			中志集会所	1			
6	中里医院	1		大豆田小学校	1			文化交流プラザ(スワニー)	1			笹崎集会所	1			
7	のさか歯科医院	1		南部小学校	1			尾駈小学校	1			六原集会所	1			
8	マルイチ横浜	1		老人福祉センター(温泉施設)	1			千歳平小学校	1			庄内集会所	1			
9	斉藤工機	1		インターファーム新横浜農場	1			国際教育研修センター	1			豊原集会所	1			
10	マックス・リノ野辺地店	1	○	12711	横浜町役場	2		第一中学校	1			千歳集会所	1			
11	野辺地町漁協	3			日本ビュアフード(株)青森プラント	1	○	25134	千歳中学校	1			陸栄集会所	1		
12	野辺地警察署	2			日本源燃 横浜寮	1			泊小学校	1			千樽集会所	1		
13	野辺地ホーム	1			ちどり保育園	1			第二中学校	1			端集会所	1		
14	野辺地高校	2			葉の花プラザ	1			泊中学校	1			新城平集会所	1		
15	野辺地西高校	2			なのはな苑	1			日本源燃 再処理事業所内 日立GEニュークリア・エナジー (株)六ヶ所総括事務所	21	○	21126	尾駈地区学習等共用センター	1		
16	野辺地中学校	1			グループホームみほの	1			日本源燃 濃理事業所	5			六ヶ所村児童厚生体育施設	1		
17	野辺地小学校	1			よこはま保育所	1			日本源燃 PRセンター	1	○	13645	室ノ久保地区学習等共用センター	1		
18	若葉小学校	1			海水浴場コアージュ	1			独立行政法人日本原子力研究 開発機構青森研究開発センター	2	○	9365 11747	たもぎデイサービスセンター	1		
19	馬門小学校	1			トレーニングセンター	1			原燃輸送	2			六ヶ所村老人福祉センター	1		
20	みちのく銀行	1			自然苑	1			ひつ小川原石油備蓄基地	6			永木精機六ヶ所工場	1	○	44801
21	マックスステーション野辺地(タムテ石油)	1	○	20634					スバハウスろっかぼっか	1	○	13644	大泉建設	2		
22	野辺地町役場	2							環境科学技術研究所	2			岡山建設	1	○	93355
23	サンビレッジのへじ	1							図書館	1			千歳平地区屋内グラウンド	1		
24	町立体育館	1							郷土館	1			OLED	1		
25	中央公民館	1							大石体育館	1			平沼地区水泳プール	1		
26	勤労青少年ホーム	1							千歳体育館	1			青森日輝プランテック㈱	1		
27	あったかハウス「まかどの森」	1	○	28244					日本源燃(株) 第一千歳寮	2						
28	介護老人施設 野辺地	1	○	28745					日本源燃(株) 尾駈寮	2						
29	総合福祉センターのへじ	1	○	28746					日本源燃(株) 第二尾駈寮	2						
30	グループホーム第二みほの	1							レイクタウン寮1番館	2						
31	まかど温泉スキー場	1							レイクタウン寮2番館	2						
32	まかど温泉ホテル	1							レイクタウン寮3番館	2						
33	びわの幼稚園	1							レイクタウン寮4番館	2						
34	日本源燃南野辺地寮	1							レイクタウン寮5番館	2						
35	野辺地簡易裁判所	1							レイクタウン寮6番館	2						
36	ワイヤリングCADテック㈱	1							レイクタウン寮7番館	2						
37	野辺地町健康増進センター	1							レイクタウン寮8番館	2						
38	野辺地駅	1							レイクタウン寮9番館	2						
39	サンデー野辺地店	1							レイクタウン寮J番館	2						
40	デイサービスふる里	1							尾駈野附寮	2						
41	野辺地町森林総合センター	1							二又夢はぐ館	1						
42									南小学校	1						
43									六ヶ所高校	1						
44									ぼんてん荘	1						
45									かひはし寮	1						
46									エコパワー	1						
47									宝栄工業	1						
48									ユアテック	1						
49									泊診療所	1						
50									千歳平診療所	1						
51									医療センター	1						
52									尾駈保育所	1						
53									泊保育所	1						
54									泊第二保育所	1						
55									平沼保育所	1						
56									千歳平保育所	1						
57									泊集会所	1						
58									石川集会所	1						
59									出戸集会所	1						
60									老部川集会所	1						
									尾駈浜集会所	1						
計	41	47	5		20	21	1		61	109	5		27	28	2	

まちなかハートステーション認定数	7
設置施設	149
設置台数	205
日本救急医療財団登録台数	13

過去5年間の救助出動件数

平成28年12月31日現在

区分	野辺地消防署					横浜消防署					六ヶ所消防署								管内合計					
	24年	25年	26年	27年	28年	24年	25年	26年	27年	28年	24年	25年	26年	27年	28年	計	本署	北分署	南分署	24年	25年	26年	27年	28年
交通	32	13	7	1	4	5		4	4	4	22	12	16	22	26	18	2	6	59	25	27	27	34	
水難			2	1	3		1			1		1	2	1	1	1				2	4	2	5	
労災																								
火災														2								2		
自然		1									1								1	1				
建物					1										1			1					2	
機械							1	1	1			1	1							2	2	1		
ガス・酸欠																								
破裂																								
その他	1	1	2		2		1		1		2	3	5	2	4	1	1	2	3	5	7	3	6	
合計	33	15	11	2	10	5	3	5	6	5	25	17	24	27	32	20	3	9	63	35	40	35	47	

平成 28 年 救 助 活 動 状 況

No.	覚知 月日	覚知 時間	署別	事故 種別	事 故 概 要	救助 人員	救出 済	出動車両	活動車両	出動 人員	活動 人員
1	1/3	22:48	c 横浜署	b 交通	普通乗用車×普通乗用車の衝突事故。	1	0	救助代替 救急車 救急車 救急車 4	救助代替 救急車 2	3 3 3 3 12	3 3 3 3 6
2	1/9	7:43	d 六ヶ所署	b 交通	普通乗用車×軽自動車の衝突事故。負傷者2名	1	1	救助車 指揮車 救急車 救急車 救急車 5	救助車 1	5 3 3 2 3 16	5 3 3 3 3 5
3	1/27	13:05	c 横浜署	c 水難	漁船作業中に2名が誤って海に転落。	0	2	救助代替 救急車 2		2 3 3 5	0 0 0 0
4	1/28	20:36	d 六ヶ所署	b 交通	停車中の大型トラックにRV車が衝突し、負傷者1名。	0	1	救助車 ポンプ車 指揮車 救急車 4		4 1 2 3 10	0 0 0 0 0
5	1/31	18:32	f 南分署	b 交通	普通乗用車の単独事故。負傷者4名発生。 ※三沢消防管内発生事案。	0	4	救助車 指揮車 救急車 救急車 4		4 2 3 3 12	0 0 0 0 0
6	2/4	11:11	a 野辺地署	b 交通	軽自動車の単独横転事故。負傷者1名。	0	1	救助車 ポンプ車 救急車 3		4 3 3 10	0 0 0 0
7	3/3	10:30	f 南分署	b 交通	普通乗用車の単独事故。負傷者1名発生。	0	1	救助車 ポンプ車 ポンプ車 指揮車 救急車 5		4 3 2 3 3 15	0 0 0 0 0 0
8	3/5	4:16	d 六ヶ所署	b 交通	普通乗用車の単独事故。危険排除。	0	0	救助車 指揮車 救急車 3		4 3 3 10	0 0 0 0
9	3/5	21:10	d 六ヶ所署	b 交通	普通乗用車の単独事故。危険排除。	0	0	救助車 指揮車 2		5 2 7	0 0 0
10	3/13	20:25	a 野辺地署	i その他	屋根の雪下ろし中に、落雪により身動きがとれなかったもの。	1	0	救助車 救急車 2	救助車 1	5 3 8	5 3 5
11	3/27	11:59	e 北分署	b 交通	普通乗用車の単独事故。間接通報のため、詳細は不明。	0	1	救助車 ポンプ車 ポンプ車 指揮車 救急車 救急車 6		5 3 2 3 3 3 19	0 0 0 0 0 0 0
12	4/6	16:42	d 六ヶ所署	b 交通	普通乗用車×人の接触事故。	0	1	救助車 指揮車 救急車 3		4 3 3 10	0 0 0 0
13	4/29	21:44	c 横浜署	b 交通	軽トラックの単独横転事故。負傷者1名。	0	1	救助車 救助代替 救急車 3	救助代替 救急車 2	4 4 3 3 11	4 3 3 3 7
14	5/8	15:06	f 南分署	b 交通	軽自動車の単独事故。負傷者1名。	0	1	救助車 ポンプ車 指揮車 救急車 4		4 2 2 3 11	0 0 0 0 0
15	6/6	7:33	f 南分署	b 交通	軽自動車×普通乗用車の衝突事故。負傷者2名	0	2	救助車 救助車 ポンプ車 指揮車 救急車 5		4 4 1 2 3 14	0 0 0 0 0 0
16	6/14	6:49	d 六ヶ所署	b 交通	普通乗用車×軽自動車の衝突事故。負傷者2名	1	1	救助車 ポンプ車 指揮車 救急車 救急車 5	救助車 1	4 3 2 3 3 15	4 3 3 3 3 4
17	6/21	13:53	f 南分署	e 建物	体育館の天井工事の為に、高所足場を作成していたところ、誤って転落したもの。	0	1	救助車 ポンプ車 指揮車 救急車 4		5 2 2 3 12	0 0 0 0 0
18	6/26	9:06	a 野辺地署	c 水難	80代女性が川へ転落したもの。	1	0	救助車 救急車 2		5 3 8	5 3 5
19	6/27	5:46	d 六ヶ所署	b 交通	普通乗用車の単独事故。	1	0	救助車 ポンプ車 指揮車 救急車 4		4 4 2 3 13	4 4 3 3 4
20	7/11	11:55	d 六ヶ所署	b 交通	普通乗用車×普通乗用車の衝突事故。負傷者1名	0	1	救助車 ポンプ車 指揮車 救急車 4		4 3 3 3 13	0 0 0 0 0

21	7/16	7:45	e	北分署	i	その他	行方不明者が海岸で発見され出動。 ※防災ヘリにて吊上げ救助したもの。	0	1	a f f	救助車 救急車 救急車	3			0	4 3 3	10	0	
22	7/16	8:54	d	六ヶ所署	b	交通	普通乗用車の単独事故。4m下へ落下、横転。	0	1	a b b f f	救助車 ポンプ車 ポンプ車 救急車 救急車	5			0	5 4 3 3 3	18	0	
23	7/23	8:38	d	六ヶ所署	b	交通	大型ダンプ×普通乗用車の衝突事故。普通乗用車へ1名の閉じ込めあり。	1	0	a b c f f	救助車 ポンプ車 指揮車 救急車 救急車	5	a b f f	救助車 ポンプ車	4	4 4 2 3 3	16	4 4 3 3	14
24	8/1	15:37	d	六ヶ所署	c	水難	砂浜に女性1名が打ち上げられているもの。	0	1	a b c f f	救助車 ポンプ車 指揮車 指揮車 救急車	5			0	5 1 2 3 3	14	0	
25	8/2	14:02	e	北分署	b	交通	バイク転倒による単独事故。負傷者1名。	0	1	a c f	救助車 指揮車 救急車	3			0	2 2 3	8	0	
26	8/3	12:40	a	野辺地署	b	交通	普通乗用車の単独事故。電柱に衝突したもの。	0	0	a b f	救助車 ポンプ車 救急車	3			0	5 3 3	11	0	
27	8/5	22:10	a	野辺地署	c	水難	釣り人が誤って海に転落したもの。	0	1	a c f	救助車 指揮車 救急車	3			0	5 3 3	11	0	
28	8/18	18:07	c	横浜署	b	交通	普通乗用車×普通乗用車の衝突事故。負傷者2名。	1	1	g c f f	救助代替 指揮車 救急車 救急車	4	a c f	救助代替 指揮車 救急車	3	3 2 3 3	11	3 2 3	8
29	8/28	8:13	f	南分署	b	交通	軽自動車の単独事故。負傷者1名。単独事故。 ※中部上北消防本部救急隊が搬送したもの。	0	1	a c f	救助車 指揮車 救急車	3			0	4 2 3	9	0	
30	8/31	3:37	d	六ヶ所署	b	交通	負傷者1名の単独事故。場所等詳細は不明。	1	0	a b c f f	救助車 ポンプ車 指揮車 救急車 救急車	5	a	救助車	1	4 4 2 3 3	16	4	
31	8/31	15:28	f	南分署	i	その他	負傷者1名の転落事故。詳細は不明。	1	0	a b c f	救助車 ポンプ車 指揮車 救急車	4	a b f	救助車 ポンプ車 救急車	3	4 2 3 3	12	4 2 3	9
32	9/5	8:45	d	六ヶ所署	i	その他	5階建て立体駐車場から墜落したもの。	1	0	a c f	救助車 指揮車 救急車	3	f	救急車	1	4 2 3	9	3 3	
33	10/2	14:21	d	六ヶ所署	b	交通	普通乗用車の単独事故。負傷者2名。	0	2	a c f f	救助車 指揮車 救急車 救急車	4			0	4 2 3 3	12	0	
34	10/3	18:55	f	南分署	b	交通	普通乗用車の単独事故。	0	1	a b c f f	救助車 ポンプ車 指揮車 救急車 救急車	5			0	4 2 2 3 2	13	0	
35	10/8	19:38	d	六ヶ所署	b	交通	普通乗用車の単独事故。	0	0	a c	救助車 指揮車	2			0	4 2	6	0	
36	10/14	18:19	a	野辺地署	c	水難	釣り人が誤って海に転落したもの。	1	0	a a c c f	救助車 救助車 指揮車 指揮車 救急車	5	a c	救助車 指揮車	2	4 4 2 3	16	4 3 7	
37	10/18	13:54	d	六ヶ所署	b	交通	普通乗用車の単独事故。負傷者1名。	0	1	a c f	救助車 指揮車 救急車	3			0	5 3 3	11	0	
38	10/25	16:17	a	野辺地署	b	交通	軽自動車の単独横転事故。負傷者1名。	0	1	a b c	救助車 ポンプ車 救急車	3			0	4 3 3	10	0	
39	11/10	4:00	d	六ヶ所署	b	交通	軽自動車の単独事故。負傷者1名。	0	1	a c f	救助車 指揮車 救急車	3			0	4 2 3	9	0	
40	11/11	12:32	d	六ヶ所署	b	交通	普通乗用車の単独事故。	0	1	a b c f	救助車 ポンプ車 指揮車 救急車	4			0	4 3 3 3	13	0	

41	11/12	16:03	a	野辺地署	b	交通	普通乗用車の単独事故。負傷者1名。	1	0	a b f	救助車 ポンプ車 救急車	3	a b	救助車 ポンプ車	5 2 3	5 2	5 2	7
42	11/14	10:10	f	南分署	i	その他	作業中にホイールロードの下敷きになったもの。	0	1	a b c f	救助車 ポンプ車 指揮車 救急車	5			4 3 2 2 3	14	0	0
43	11/28	9:13	c	横浜署	b	交通	パッカー車×軽トラックの衝突事故。	0	1	a g b f	救助車 救助代替 ポンプ車 救急車	4			5 2 5 3	15	0	0
44	11/29	8:32	d	六ヶ所署	b	交通	軽自動車対軽自動車の衝突事故。負傷者2名。	0	2	a c f f	救助車 指揮車 救急車 救急車	4			4 3 3 3	13	0	0
45	11/30	23:45	d	六ヶ所署	b	交通	軽トラックの交通事故。	0	1	a b c f	救助車 ポンプ車 指揮車 救急車	4			5 4 2 3	14	0	0
46	12/5	15:32	a	野辺地署	i	その他	はしご(3m)から転落。	0	1	a b f	救助車 ポンプ車 救急車	3			5 3 3 0 0	11	0	0
47	12/22	9:16	a	野辺地署	e	建物	80代女性が自宅内転倒、体動困難。玄関施錠のための開錠要請。	0	1	a b f	救助車 ポンプ車 救急車	3			4 4 3	11	0	0
No.	覚知 月日	覚知 時間	署別	事故 種別	事 故 概 要			救助 人員	救出 済	出動車両	活動車両	出動 人員	活動 人員					
	野辺地	出動件数 10件	救助人員 4人	火災	0件	0件	0人	0	0	0台	0台	0人	0人					
	横浜署	5件	2人	交通	34件	0件	8人	131	17	17台	3台	413人	59人					
	六ヶ所	20件	6人	水難	5件	0件	2人	0	0	0台	0台	54人	12人					
	北分署	3件	0人	自然	0件	0件	0人	0	0	0台	0台	0人	0人					
	南分署	9件	1人	建物	2件	0件	0人	7	0	0台	0台	23人	0人					
				機械	0件	0件	0人	0	0	0台	0台	0人	0人					
				ガス酸欠	0件	0件	0人	0	0	0台	0台	0人	0人					
				破裂	0件	0件	0人	0	0	0台	0台	0人	0人					
				その他	6件	0件	3人	20	5	20台	5台	64人	17人					
	合計	47件	13人	合計	47件	0件	13人	175	25	175台	25台	554人	88人					

消 防 自 動 車 配 置 状 況

(平成28年4月1日現在)

	車 両 等	種 別 等	登録番号	車名	年式	登録年月日	排気量 L	ポンプ		備 考
								形式	級別	
消防本部	指令車	ヴァンガード	青森800 さ 9765	トヨタ	H21	H21.10.28	2.36			北部 指令1
	査察車	サクシード	青森800 さ 5471	トヨタ	H15	H15. 6.30	1.49			北部 査察1
	広報車	スバルXV	青森800 す 3020	スバル	H27	H27.7.16	1.99			北部 広報1
	指揮兼広報車	ハイエース	青森800 す 2121	トヨタ	H26	H26. 2.27	2.69			北部 指揮1
野辺地消防署	化学車	水槽 3,000L 薬液 500L	青森800 は 1131	ヒノ	H8	H 8. 3.14	13.26	モリタ	A-2	野辺地 化学1
	3号車(ポンプ車)	水槽 2,000L 4WD	青森88 や 1568	ヒノ	H9	H 9. 2.26	7.96	モリタ	A-2	野辺地 救助1
	タンク車	水槽 2,000L 4WD	青森830 さ 2016	ヒノ	H28	H28.2.25	6.4	モリタ	A-2	野辺地 タンク1
	水槽車	水槽 10,000L	青森800 は 435	ヒノ	H14	H14.12.24	20.78	可般ポンプ	B-2	野辺地 水槽1
	指揮車	セレナ	青森800 す 2727	ニッサン	H27	H27.1.27	1.99			野辺地 指揮1
	指令車	ハイエース	青森800 さ 9445	トヨタ	H21	H21. 2.27	2.69			野辺地 指令1
	指令車	グランドハイエース	青森800 さ 3136	トヨタ	H13	H13. 3.27	3.37			野辺地 指令2
	救急車(高規格)	パラメディック	青森831 ほ 119	ニッサン	H25	H25.11.18	3.49			野辺地 救急1
	救急車(高規格、予備車)	パラメディック	青森830 や 119	ニッサン	H15	H15.12. 5	3.49			野辺地 救急2
	ポートトレーラー		青森800 る 359		H25	H25. 8. 9				
横浜消防署	水槽付ポンプ車	水槽 2,000L	青森88 や 1814	ヒノ	H11	H11. 3. 5	7.96	モリタ	A-2	横浜 タンク1
	ポンプ車	水槽 900L	青森800 は 672	ヒノ	H16	H16.12.22	6.4	モリタ	A-2	横浜 タンク2
	指令車	エルブランド	青森800 す 2736	ニッサン	H27	H27.1.30	2.48			横浜 指令1
	資機材搬送車	トラック 2t	青森830 ら 119	イズブ	H16	H16. 1.29	4.77			横浜 資機材1
	救急車(高規格)	ハイメディック	青森800 さ 9858	トヨタ	H21	H21.12.18	2.69			横浜 救急1
	救急車(高規格)	パラメディック	青森831 の 119	ニッサン	H12	H12.11.13	3.27			横浜 救急2
六ヶ所消防署	化学車Ⅱ型	水槽 2,500L 薬液 500L	八戸800 は 163	ヒノ	H13	H13.11.12	7.96	モリタ	A-2	六ヶ所 化学1
	化学車Ⅱ型	水槽 2,000L 薬液 500L	八戸800 は 608	ヒノ	H21	H21. 3.12	6.4	モリタ	A-2	六ヶ所 化学2
	指令車	エステイマ	八戸800 さ 5291	トヨタ	H19	H19.12.17	2.36			六ヶ所 指令1
	広報車	ハイエース	八戸800 さ 7299	トヨタ	H25	H25.12.17	2.69			六ヶ所 広報1
	広報車	パジェロ	八戸800 さ 1950	ミツビシ	H13	H13. 3.27	3.49			六ヶ所 広報2
	広報車	ハイエース	八戸800 さ 7094	トヨタ	H24	H24. 3.19	2.69			六ヶ所 広報3
	救助工作車	Ⅱ型4WD	八戸800 は999	ヒノ	H28	H28.2.26	6.4			六ヶ所 救助1
	大型化学車	薬液 2,000L	八戸800 は 369	ヒノ	H17	H17. 3. 2	10.52	モリタ	A-1	六ヶ所 化学3
	水路付はしご車(30m級) (大型高所放水車)	30m梯子	八戸800 は 308	ヒノ	H15	H15.12. 5	20.78	モリタ	A-2	六ヶ所 梯子1
	泡原液搬送車	泡原液 6,000L	八戸800 は 248	ヒノ	H15	H15. 3. 7	7.96	可般ポンプ	B-2	六ヶ所 原液1
	資機材搬送車	ハイラックス	八戸800 さ 1600	トヨタ	H12	H12.10.27	2.98			六ヶ所 資機材1
	資機材搬送車	トラック 2t	八戸800 さ 3726	トヨタ	H16	H16. 1.23	4.61			六ヶ所 資機材2
	救急車(高規格)	ハイメディック	八戸800 さ 7718	トヨタ	H27	H27. 3.5	2.69			六ヶ所 救急1
	救急車(高規格)	ハイメディック	八戸800 さ 3214	トヨタ	H15	H15. 3. 6	3.37			六ヶ所 救急2
ポートトレーラー		八戸800 る 441		H24	H24. 8.24					
北分署	化学車Ⅱ型	水槽 2,000L 薬液 500L	八戸800 は 500	ヒノ	H19	H19. 3.14	6.4	モリタ	A-2	六ヶ所 北 化学1
	ポンプ車		八戸800 さ 3782	ミツビシ	H16	H16. 3.10	5.24	モリタ	A-2	六ヶ所 北 タンク1
	資機材搬送車	ハイラックス	八戸800 さ 3147	トヨタ	H15	H15. 1.17	2.69			六ヶ所 北 資機材1
	救急車(高規格)	ハイメディック	八戸800 さ 4597	トヨタ	H18	H18. 1.18	3.37			六ヶ所 北 救急1
南分署	化学車Ⅱ型	水槽 2,000L 薬液 500L	八戸800 は 562	ヒノ	H20	H20. 3.12	6.4	モリタ	A-2	六ヶ所 南 化学1
	水槽付きポンプ車	水槽 2,200L	八戸800 は 100	ヒノ	H12	H12.10.27	7.96	モリタ	A-2	六ヶ所 南 タンク1
	広報車	パジェロ	八戸800 さ 7330	ミツビシ	H26	H26. 1.23	2.97			六ヶ所 南 広報1
	救急車(高規格)	ハイメディック	八戸800 さ 6716	トヨタ	H24	H24. 2.28	2.69			六ヶ所 南 救急1

無線局一覽

平成28年4月1日現在

所属等	配置等	アナログ無線呼出名称	デジタル無線呼出名称	装置名称	
基地局	野辺地署	ほくしょうほんぶ	ほくぶ のへじ		
	横浜署	ほくしょうよこはま	ほくぶ よこはま		
	六ヶ所署	ほくしょうろっかしよ	ほくぶ ろっかしよ		
	六ヶ所消防署北分署	ほくしょうきた	ほくぶ ろっかしよ きた		
	六ヶ所消防署南分署	ほくしょうみなみ	ほくぶ ろっかしよ みなみ		
卓上型可搬	野辺地消防署		ほくぶ のへじ1	野辺地卓	
	横浜消防署		ほくぶ よこはま1	横浜卓上	
	六ヶ所消防署		ほくぶ ろっかしよ1	六ヶ所卓	
	北分署		ほくぶ きた1	六所北卓	
消防本部	指令車		ほくぶ しらい1	北本指令	
	指揮車		ほくぶ しき1	北本査察	
	広報車		ほくぶ こうほう1	北本広報	
	査察車		ほくぶ ささつ1	北本指揮	
	可搬型移動局		ほくぶ かはん1	北本可搬	
	消防本部 携帯1	ほくしょう けいたい1	ほくぶ 101	北本携1	
	消防本部 携帯2	ほくしょう けいたい2	ほくぶ 102	北本携2	
	署活系無線機		ほんぶしよかつ1 ほんぶしよかつ2 ほんぶしよかつ3	署活1 署活2	
移動局(車載・携帯)	野辺地署	化学車	ほくしょう かがく10	のへじ かがく1	野辺化学
		水槽付ポンプ車1	ほくしょう ポンプ11	のへじ きゅうじよ1	野辺救助
		水槽付ポンプ車2		のへじ たんく1	野辺タンク1
		水槽車		のへじ すいそう1	野辺水槽
		指揮車		のへじ しき1	野辺指揮
		指令車1		のへじ しらい1	野辺令1
		指令車2		のへじ しらい2	野辺令2
		資機材運搬車		のへじ しきざい1	野辺資搬
		救急車1	ほくしょう きゅうきゅう11	のへじ きゅうきゅう1	野辺救1
		救急車2	ほくしょう きゅうきゅう10	のへじ きゅうきゅう2	野辺救2
		防災活動車		のへじ ぼうさい1	野辺防活
		可搬型移動局		のへじ かはん1	野辺可搬
		野辺地 携帯100	ほくしょう けいたい100	のへじ 101	野辺携1
		野辺地 携帯101	ほくしょう けいたい101	のへじ 102	野辺携2
	野辺地 携帯		のへじ 103	野辺携3	
	野辺地 携帯		のへじ 104	野辺携4	
	署活系無線機		のへじしよかつ1 のへじしよかつ2 のへじしよかつ3 のへじしよかつ4 のへじしよかつ5 のへじしよかつ6 のへじしよかつ7 のへじしよかつ8 のへじしよかつ9 のへじしよかつ10 のへじしよかつ11 のへじしよかつ12	署活1 署活2	
	横浜署	水槽付ポンプ車1	ほくしょう ポンプ30	よこはま たんく1	横浜タンク1
		水槽付ポンプ車2	ほくしょう ポンプ31	よこはま たんく2	横浜タンク2
		指令車		よこはま しらい1	横浜指令
		広報車		よこはま こうほう1	横浜広報
		資機材運搬車	ほくしょう しきざい30	よこはま しきざい1	横浜資搬
		救急車1	ほくしょう きゅうきゅう30	よこはま きゅうきゅう1	横浜救1
		救急車2	ほくしょう きゅうきゅう31	よこはま きゅうきゅう2	横浜救2
		可搬型移動局		よこはま かはん1	横浜可搬
		横浜 携帯300	ほくしょう けいたい300	よこはま 101	横浜携1
		横浜 携帯301	ほくしょう けいたい301	よこはま 102	横浜携2
横浜 携帯			よこはま 103	横浜携3	
横浜 携帯			よこはま 104	横浜携4	
横浜 携帯			よこはま 105	横浜携5	
横浜 携帯		よこはま 106	横浜携6		
署活系無線機		よこはましよかつ1 よこはましよかつ2 よこはましよかつ3 よこはましよかつ4 よこはましよかつ5 よこはましよかつ6 よこはましよかつ7 よこはましよかつ8 よこはましよかつ9 よこはましよかつ10 よこはましよかつ11 よこはましよかつ12 よこはましよかつ13	署活1 署活2		

所属	配置等	アナログ無線呼出名称	デジタル無線呼出名称	装置名称		
移動局(車載・携帯)	六ヶ所署	化学車1	ほくしょう かがく40	ろっかしよ かがく1	六所化1	
		化学車2	ほくしょう かがく41	ろっかしよ かがく2	六所化2	
		指令車		ろっかしよ しれい1	六所指令	
		広報車1		ろっかしよ こうほう1	六所広1	
		広報車2		ろっかしよ こうほう2	六所広2	
		指揮車		ろっかしよ しき1	六所広3	
		救助工作車		ろっかしよ きゅうじよ1	六所救助	
		大型化学車	ほくしょう だいか40	ろっかしよ だいか1	六所大化	
		はしご車	ほくしょう はしご40	ろっかしよ はしご1	六所梯子	
		薬剤原液輸送車	ほくしょう げんえき40	ろっかしよ げんえき1	六所泡搬	
		資機材搬送車1		ろっかしよ しきざい1	六所資1	
		資機材搬送車2		ろっかしよ しきざい2	六所資2	
		救急車1	ほくしょう きゅうきゅう40	ろっかしよ きゅうきゅう2	六所救2	
		救急車2	ほくしょう きゅうきゅう41	ろっかしよ きゅうきゅう1	六所救1	
		可搬型無線機	ほくしょう しき40(可搬型)			
		可搬型移動局		ろっかしよ かはん1	六所可搬	
		六ヶ所 携帯400	ほくしょう けいたい400	ろっかしよ 101	六所携1	
		六ヶ所 携帯		ろっかしよ 102	六所携2	
		六ヶ所 携帯		ろっかしよ 103	六所携3	
		六ヶ所 携帯		ろっかしよ 104	六所携4	
		六ヶ所 携帯		ろっかしよ 105	六所携5	
		六ヶ所 携帯		ろっかしよ 106	六所携6	
		六ヶ所 携帯		ろっかしよ 107	六所携7	
		署活系無線機			ろっかしよしよかつ1	署活1 署活2
					ろっかしよしよかつ2	
					ろっかしよしよかつ3	
					ろっかしよしよかつ4	
					ろっかしよしよかつ5	
					ろっかしよしよかつ6	
					ろっかしよしよかつ7	
					ろっかしよしよかつ8	
					ろっかしよしよかつ9	
					ろっかしよしよかつ10	
					ろっかしよしよかつ11	
			ろっかしよしよかつ12			
			ろっかしよしよかつ13			
			ろっかしよしよかつ14			
六ヶ所署北	化学車	ほくしょう かがく50	ろっかしよ きた かがく1	六北化学		
	水槽付ポンプ車	ほくしょう ポンプ50	ろっかしよ きた ほんぶ1	六北タンク1		
	資機材搬送車		ろっかしよ きた しきざい1	六北資搬		
	救急車	ほくしょう きゅうきゅう50	ろっかしよ きた きゅうきゅう1	六北救急		
	北分署 携帯500	ほくしょう けいたい500	ろっかしよ 201	六北携1		
	北分署 携帯501	ほくしょう けいたい501	ろっかしよ 202	六北携1		
	北分署 携帯		ろっかしよ 203	六北携1		
	署活系無線機			きたしよかつ1	署活1 署活2	
			きたしよかつ2			
			きたしよかつ3			
			きたしよかつ4			
			きたしよかつ5			
六ヶ所署南	化学車		ろっかしよ みなみ かがく1	六南化学		
	水槽付ポンプ車	ほくしょう ポンプ60	ろっかしよ みなみ たんく1	六南タンク1		
	広報車		ろっかしよ みなみ こうほう1	六南広報		
	救急車	ほくしょう きゅうきゅう60	ろっかしよ みなみ きゅうきゅう1	六南救急		
	南分署 携帯600	ほくしょう けいたい600	ろっかしよ 301	六南携1		
	南分署 携帯601	ほくしょう けいたい601	ろっかしよ 302	六南携2		
	南分署 携帯		ろっかしよ 303	六南携3		
	署活系無線機			みなみしよかつ1	署活1 署活2	
			みなみしよかつ2			
			みなみしよかつ3			
			みなみしよかつ4			
			みなみしよかつ5			

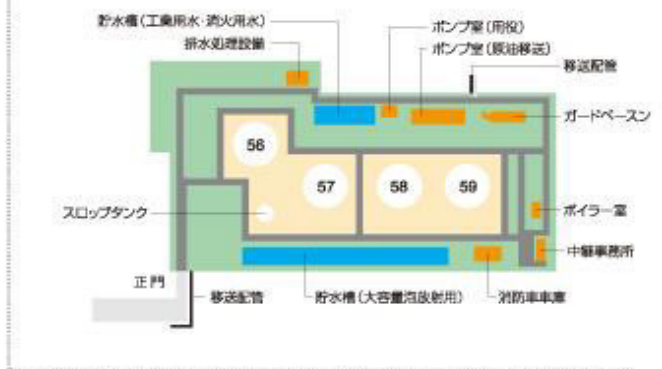
- むつ小川原国家石油備蓄基地の概要
- 原子燃料関係施設の概要

むつ小川原国家石油備蓄基地の概要

基地全体配置図



中継ポンプ場配置図



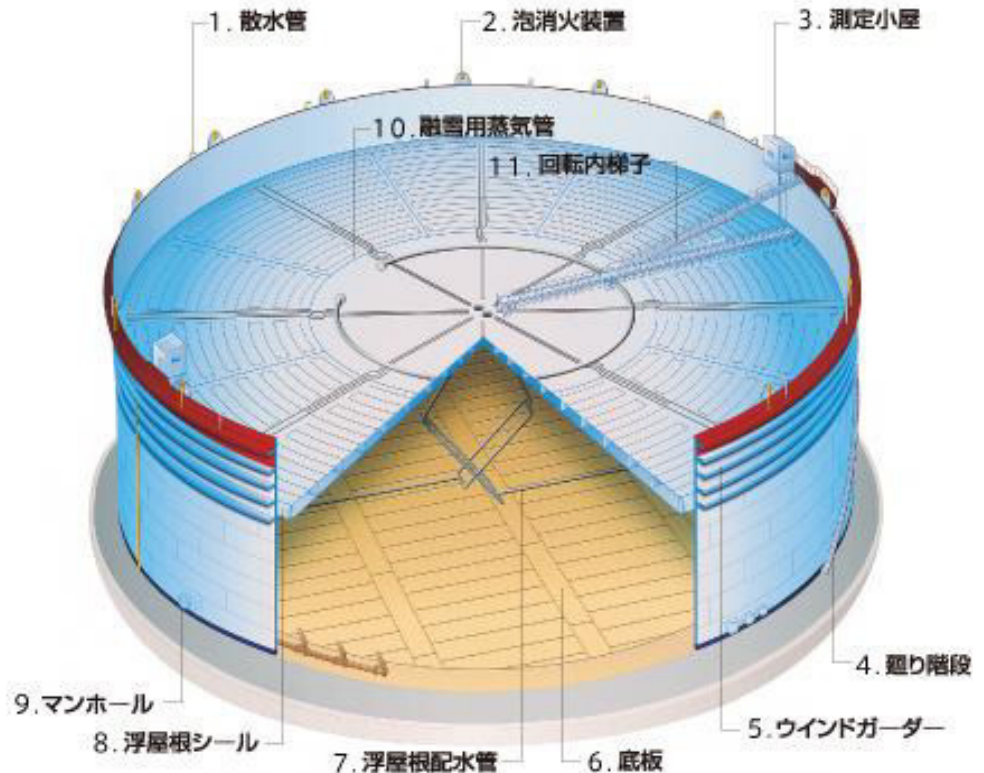
貯蔵基地配置図



原油タンクの構造

原油タンクは、原油の劣化や成分の蒸発の少ない浮屋根式としています。冬季の積雪に備えて、浮屋根は二重構造（ダブルデッキ）とし屋根上に蒸気配管、側壁上に散水管を融雪装置として備えています。

また、タンクには、万一の火災に計器室から遠隔操作で消火活動を行えるよう泡消火装置を取り付けています。更にタンクには、総延長14kmに及ぶ構内道路兼用の防油堤や仕切堤、外周防止堤で囲むなどの防災対策を施しています。



【主要施設の概要】

	《貯蔵基地》	《中継ポンプ場》
①用地面積	約240ha (約73万坪)	約13ha (約4万坪)
②タンク設備	貯蔵タンク	中継タンク
	鋼製ダブルデッキ浮屋根式タンク	
	11.1万KL×51基	3.7万KL×4基
	内径81.5m 高さ24m	内径47.5m 高さ24m
③操油設備	移送ポンプ 2,300KL/時/4台	中継ポンプ 3,000KL/時×4台
④用役設備		
ボイラー	20t/時×3缶	5t/時×1缶
工業用水貯水槽	1,500m ³ ×2基	1,000m ³ ×2基
受電設備	9,000KVA	750KVA
⑤環境保全設備		
排水処理設備	処理容量50t/時	処理容量30t/時
ガードベースン	3,500m ³ ×1基	500m ³ ×1基
⑥消火設備		
消火用貯水槽	54,000m ³ ×1基 3,000m ³ ×2基	23,000m ³ ×1基 2,500m ³ ×2基
消火ポンプ	1,950m ³ /時×2台 600m ³ /時×4台	600m ³ /時×2台
消防自動車	省力型大型化学高所放水車×1台 省力型甲種普通化学消防車×2台 泡原液搬送車×1台 乙種普通化学消防車×1台	省力型大型化学高所放水車×1台 泡原液搬送車×1台
⑦受払設備	30万DWT級一点けい留ブイバース×1基 SBM作業船兼消防船(295t)・オイルフェンス展張船(258t)・油回収バージ船(162t) 各1艘 準D型オイルフェンス×2,400m B型オイルフェンス×160m	
⑧移送配管	陸域 (中継ポンプ場⇄貯蔵基地入口) 内径1.2m 配管長さ8.2km 海域 (一点けい留ブイ⇄中継ポンプ場) 内径1.3m 配管長さ4.2km	
⑨計装保安設備	漏洩検知設備 海域レーダー監視設備 工業用テレビジョン監視設備 気象海象観測情報処理設備等	



貯蔵基地



中継ポンプ場（右上） 作業船管理場（左下）

原油は、むつ小川原港の沖合 3 km に設置された一点係留ブイに着標したタンカーから 4 km の海底・海浜配管を通り、一旦中継ポンプ場のタンクに入ります。そして、ポンプにより加圧され、全長 8 km の陸上移送配管を通り、標高 60 m 丘陵に位置する貯蔵基地に送られます。東西 3 km、南北 800 m の基地には 11 万 KL タンク 51 基（総容量 570 万 KL）の他、各設備の運転操作・監視等を行う総合計器室を備えた管理棟があります。



沖合 3 km 一点係留ブイ



計器室での運転及び監視業務



陸上防災訓練



大容量泡放射訓練



海上防災訓練



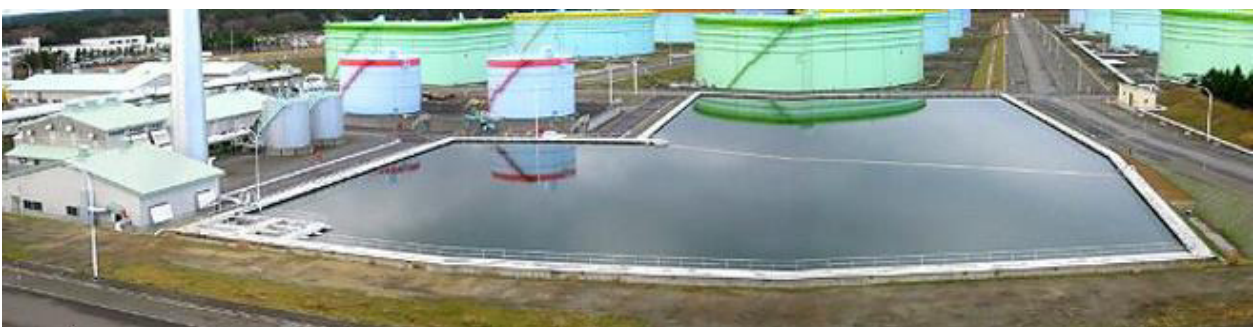
流出油防除訓練



オイルフェンス展張作業



マリンホース取付作業



貯蔵基地貯水槽

原子燃料関係施設の概要

原子力発電の燃料となる天然ウランは精錬・転換・濃縮・再転換・成型加工という一連の工程を経て、燃料集合体に加工され、発電所で使用する。使用済燃料の中には燃え残ったウランやプルトニウムがあり、これらを再処理して繰り返し使う「原子燃料サイクル」により、エネルギーの長期安定確保が可能となる。さらに、放射性廃棄物を徹底管理する設備があって初めて、ひとつにつながったサイクルが完結する。当社では、「ウラン濃縮事業」、「高レベル放射性廃棄物貯蔵管理事業」、「低レベル廃棄物埋設事業」、「再処理事業」、「混合酸化物燃料燃料加工事業」に取り組んでいる。

	再処理事業	高レベル放射性廃棄物貯蔵管理事業	混合酸化物燃料製造事業
規模	約380万㎡		
概要	ウラン燃料は3～4年間燃え続け、さらに再処理することで繰り返し利用することができます。多くの原子力発電所で利用されている軽水炉では主にウラン235からエネルギーを取り出していますが、ウラン235が放出した中性子をウラン238が吸収すると、ウラン238の一部がプルトニウムに変化します。このプルトニウムと燃え残っているウラン235を再処理して取り出し、新しい燃料として使えるようにする、というのが再処理工場です。	使用済燃料を再処理することにより有用なウランとプルトニウムを分離した後、放射能レベルが高い核分裂生成物が残ります。この放射能レベルの高い核分裂生成物を高レベル放射性廃棄物といいます。これらは、溶融炉の中で溶かしたガラス原料と混ぜ合わせ、キャニスター（ステンレス製容器）に入れ冷やし固めます（ガラス固化体）。安定な形態に固化した後、30年から50年間程度冷却するための貯蔵を行います。	ウランには、核分裂しやすい（燃えやすい）ウラン235と、核分裂しにくい（燃えにくい）ウラン238があります。ウラン燃料は、燃えやすいウラン235の割合を3～5%に高めたものですが、この燃えやすいウラン235の代わりに、再処理工場で使用済燃料から取り出したプルトニウムを使うのがウラン・プルトニウム混合酸化物 [Mixed Oxide] 燃料、つまりMOX燃料です。本事業では、MOX燃料の加工を行います。
能力	年間の最大再処理能力 800トン 一日当たりの最大再処理能力 4.8トン 使用済燃料貯蔵設備の最大貯蔵能力 3,000トン	返還廃棄物貯蔵容量ガラス固化体1,440本 将来的には2,880本	最大加工能力: 130t-HM/年 建設規模 約85m×約85m(地上2階、地下3階)
	ウラン濃縮事業	低レベル廃棄物埋設事業	
規模	約360万㎡		
概要	天然ウラン鉱石の中に含まれているウラン235の含有率はわずか0.7%しかなく、このままでは原子力発電所（軽水炉）の燃料として使用することはできないため3～5%程度にまで濃縮する作業を行っている	原子力発電所や原子燃料サイクル施設で発生した「低レベル放射性廃棄物」をコンクリートピットへの処分を行っている	
能力	150トンSWU/年規模で平成4年操業開始、その後150トンSWU/年規模ずつ増設し、1,500トン/年規模まで増設予定	・1号廃棄物埋設地4万立方メートル(200リットルドラム缶20万本相当) ・2号廃棄物埋設地4万立方メートル(200リットルドラム缶20万本相当)	

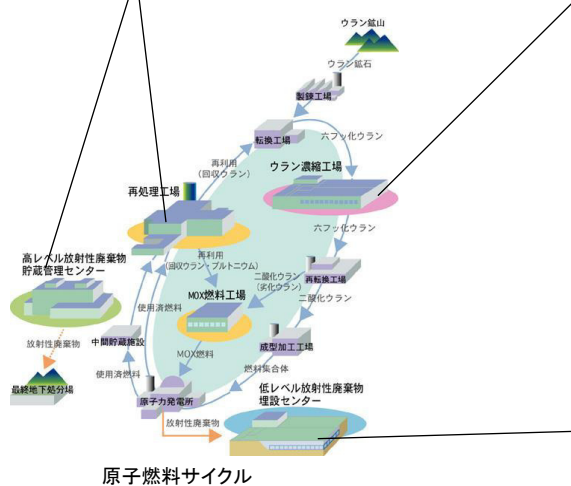
再処理施設／高レベル廃棄物貯蔵管理施設



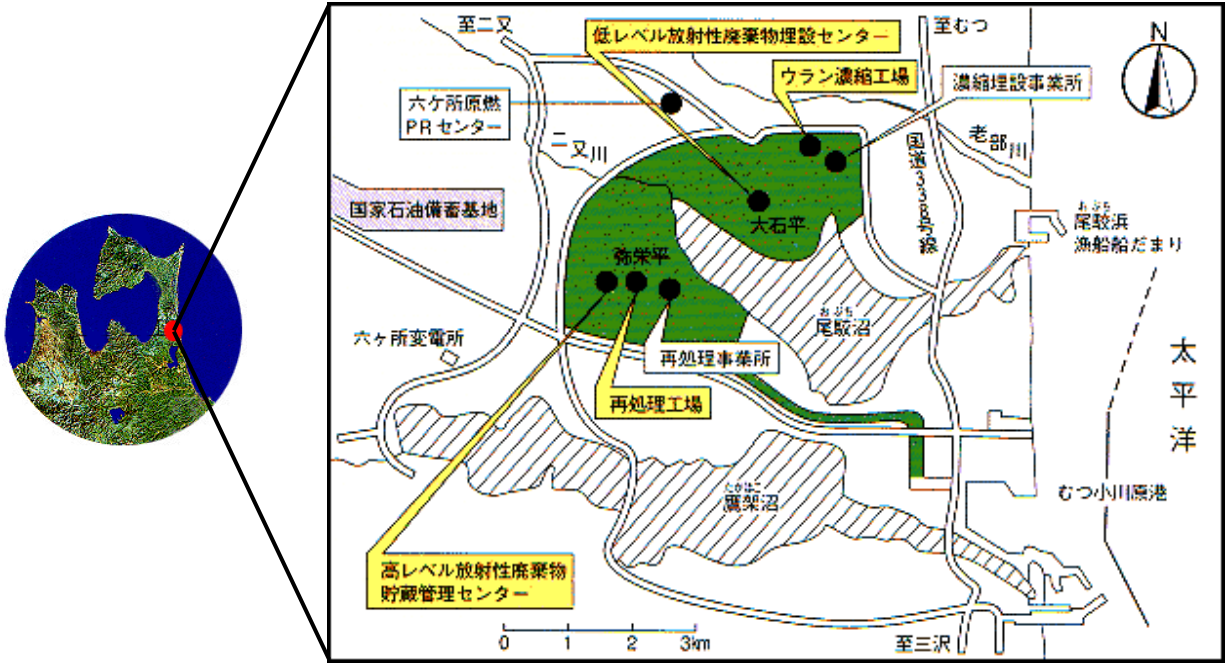
ウラン濃縮施設



低レベル廃棄物埋設センター



原子燃料サイクル



◎ 「屋内消防訓練所」での消火・救助訓練

○施設概要

- ・再処理事業所の事務本館西側に位置したプレハブ階建ての建物で、平成17年度より運用開始している。
- ・建屋内は、①空気呼吸器の着脱訓練を行う部屋、②負傷者の救助や屋内消火栓の使用訓練等を行う部屋、③迷路状に仕切られており、負傷者の搬送訓練を行う部屋の三つに分かれている。
- ・スモークマシーンを備えており、上記②、③の部屋で、空気呼吸器を装着した発煙下での訓練を行うことができる。

○訓練状況

- ・自衛消防隊の消火班、消火専門隊(警備員の一部が兼務)、工場内に勤務する運転員(当直)及び、一般の警備員等を対象とし、年間を通して訓練を実施している。
- ・委託された専門の指導員が常駐しており、日々訓練参加者のレベルアップを目指し指導を行っている。
- ・年間に延べ千人以上が、この施設を利用した訓練を受けている。

○建屋概観と自衛消防隊消火班の訓練風景

・正面から見た「屋内消防訓練所」概観



・屋内消火栓の実放水訓練



・空気呼吸器の着脱訓練



・呼吸器を背負い迷路を移動する消火班



・人形を使ったバックボードでの負傷者救助訓練



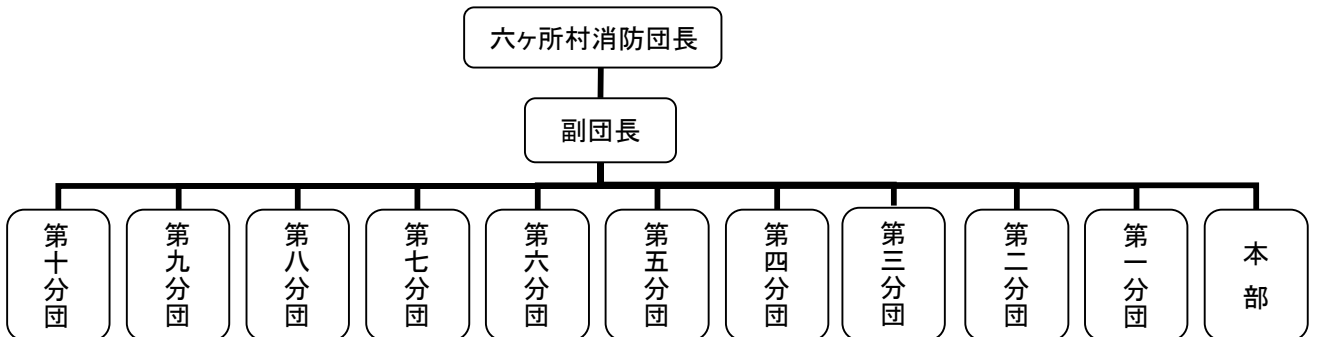
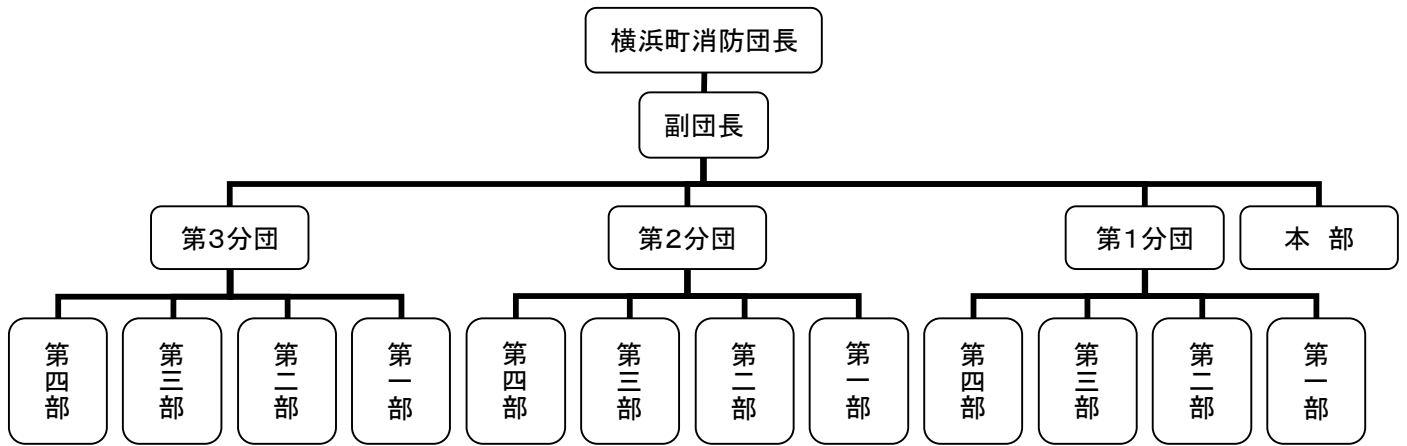
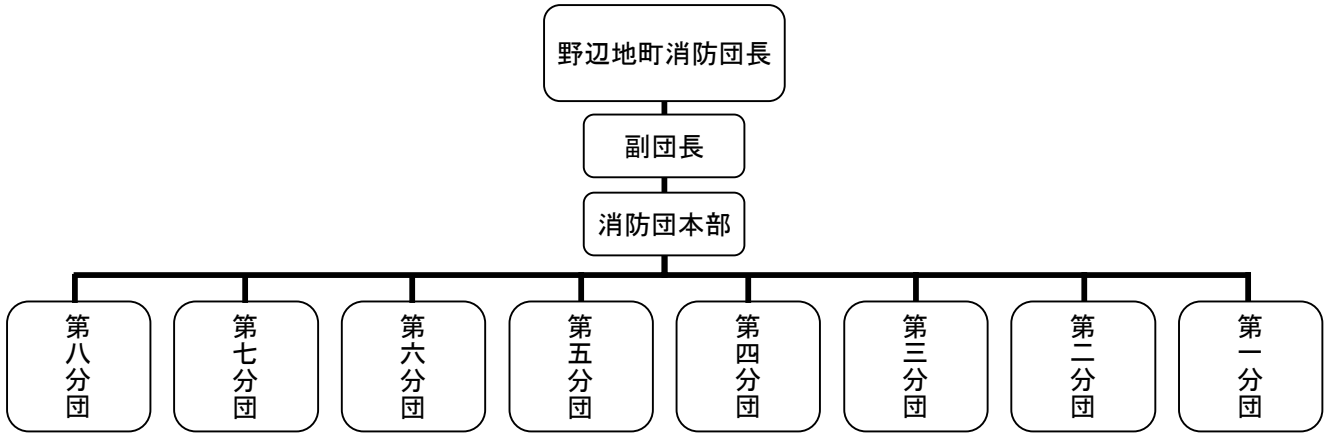
・発煙下での救助訓練



消防団関係

消防団の組織

平成28年4月1日現在



歴代消防団長

平成28年4月1日現在

町村	歴順	氏名	就任年月日	退任年月日	摘要
野辺地町	初代	荒谷 勇介	昭和22年7月7日	昭和27年9月9日	
	2代	中村 久徳	昭和27年9月10日	昭和33年12月23日	
	3代	柳平 清太郎	昭和33年12月24日	昭和35年9月8日	
	4代	伊勢谷 竹治	昭和35年9月9日	昭和36年9月26日	
	5代	荒谷 勇介	昭和36年9月27日	昭和38年4月21日	
	6代	中谷 権太	昭和38年4月22日	昭和46年7月31日	
	7代	立花 正	昭和46年8月1日	平成元年7月31日	
	8代	村木 一郎	平成元年8月1日	平成8年7月31日	
	9代	八木橋 哲二	平成8年8月1日	平成10年7月31日	
	10代	相内 勝弘	平成10年8月1日	平成14年7月31日	
	11代	大湊 一郎	平成14年8月1日	現在	
横浜町	初代	柏谷 勇三	昭和23年1月11日	不詳	
	2代	杉山 武	不詳	不詳	
	3代	杉山 四郎	不詳	不詳	
	4代	新渡 豊太郎	昭和24年2月20日	昭和26年8月31日	
	5代	杉山 宇助	昭和26年9月1日	昭和36年8月30日	
	6代	杉山 勇一	昭和36年8月31日	昭和52年8月31日	
	7代	成田 弘治	昭和52年9月1日	昭和59年1月31日	
	8代	泊 義一	昭和59年2月1日	平成8年1月31日	
	9代	小関 隆一	平成8年2月1日	平成16年5月24日	
	10代	鳥山 真人	平成16年5月25日	平成22年5月31日	
	11代	小川 學	平成22年6月1日	平成28年3月31日	
	12代	菊池 清助	平成28年4月1日	現在	
六ヶ所村	初代	種市 忠七	昭和22年7月1日	昭和26年8月10日	
	2代	円子 秀雄	昭和26年8月11日	昭和38年8月10日	
	3代	橋本 喜代松	昭和38年8月11日	昭和50年7月30日	
	4代	橋本 嵩	昭和50年8月1日	昭和55年2月28日	
	5代	秋戸 喜代美	昭和55年3月3日	平成7年7月1日	
	6代	高田 利夫	平成7年8月1日	平成11年7月31日	
	7代	尾ヶ瀬 卯之吉	平成11年8月1日	平成15年7月31日	
	8代	及川 悦夫	平成15年8月1日	平成23年7月31日	
	9代	高橋 義経	平成23年8月1日	平成26年5月12日	
	10代	田村 七郎	平成26年5月13日	現在	

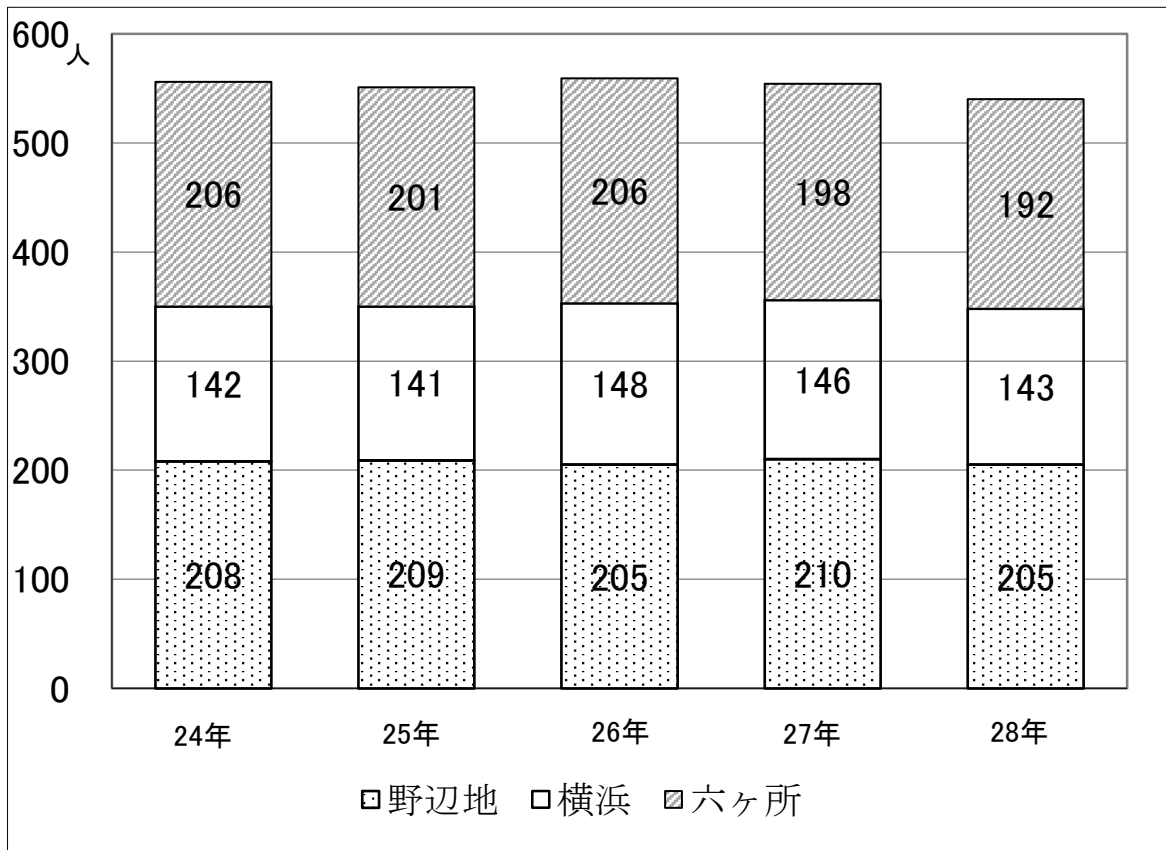
消防力と現有数

平成28年4月1日現在

町 村		計	野辺地町	横浜町	六ヶ所村
区 分					
分 団 数		21	8	3	10
団 員	団 長	3	1	1	1
	副 団 長	9	3	3	3
	分 団 長	38	18	4	16
	副 分 団 長	38	9	12	17
	部 長	44	9	12	23
	班 長	59	16	12	31
	団 員	349	149	99	101
	計	540	205	143	192
	基準数(条例定数)	580	210	155	215
	充足率	93.1%	97.6%	92.3%	89.3%
資 機 材 等	消防ポンプ自動車	17	7	2	8
	水槽付消防ポンプ自動車	1			1
	小型動力ポンプ（付含む）積載車	18	2	10	6
	小型動力ポンプ	0			
	資機材搬送車	2	1		1
	防災パトロール車	2	2		
	広報車	2		1	1
	計	42	12	13	17

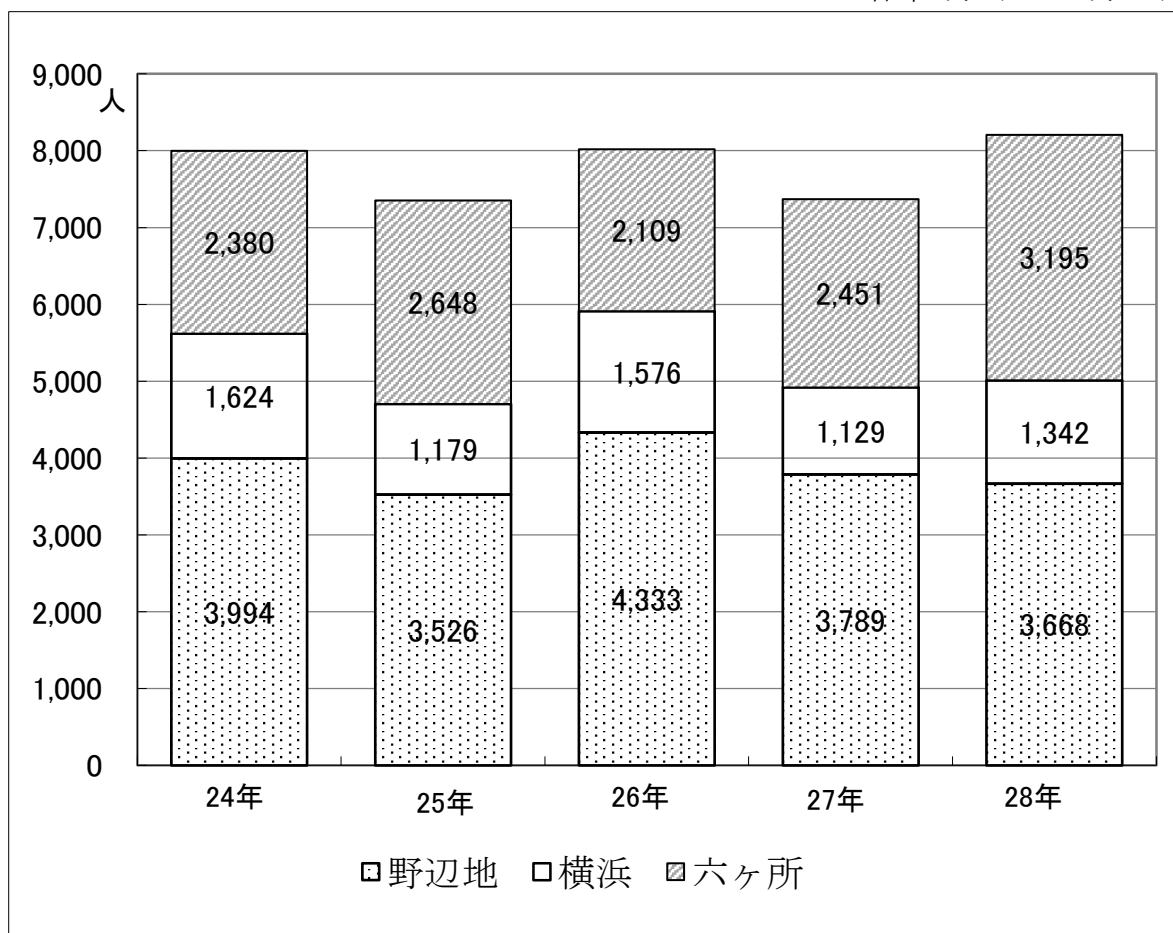
団員数の推移

各年4月1日現在



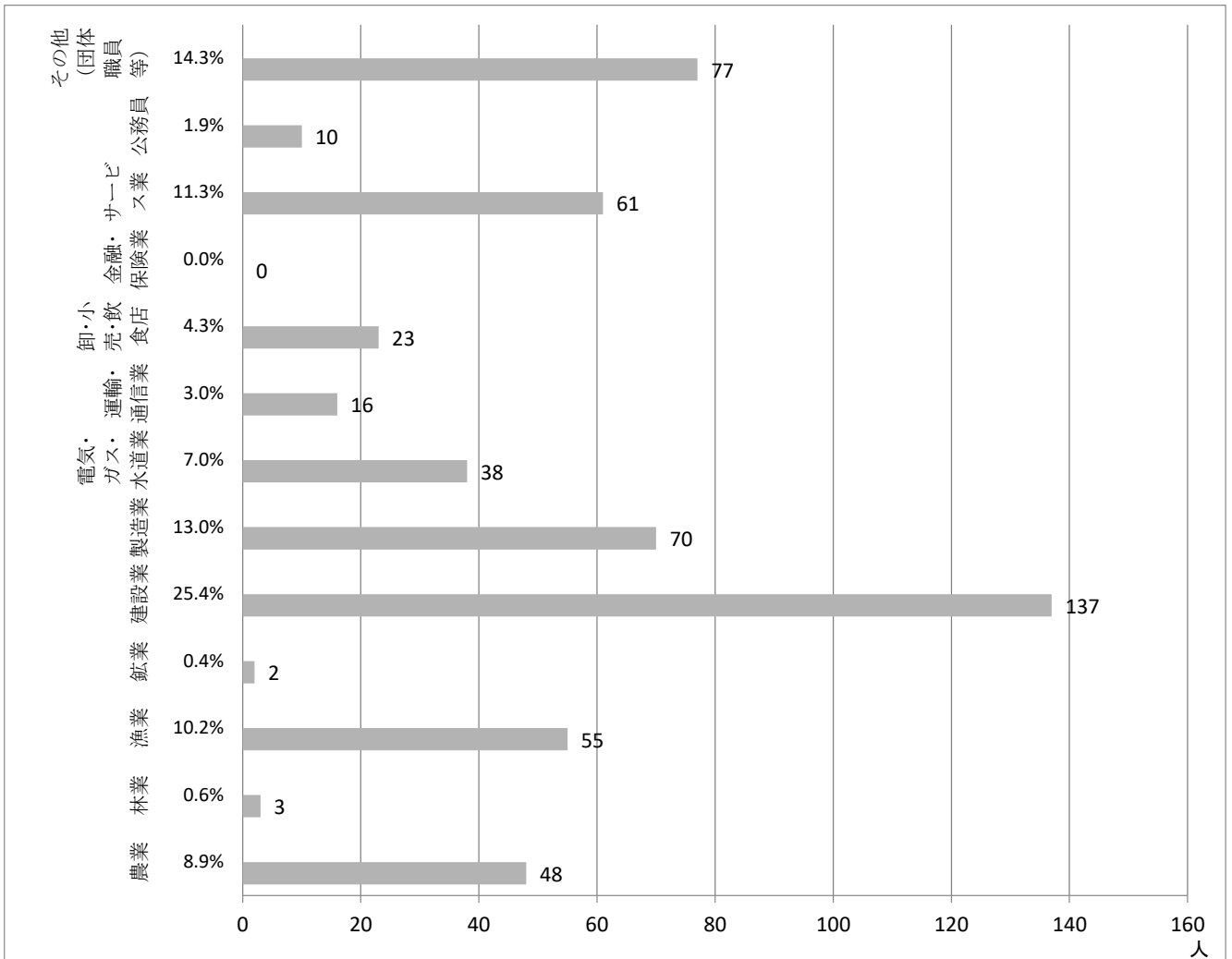
出勤延べ人数の推移

各年1月1日～12月31日



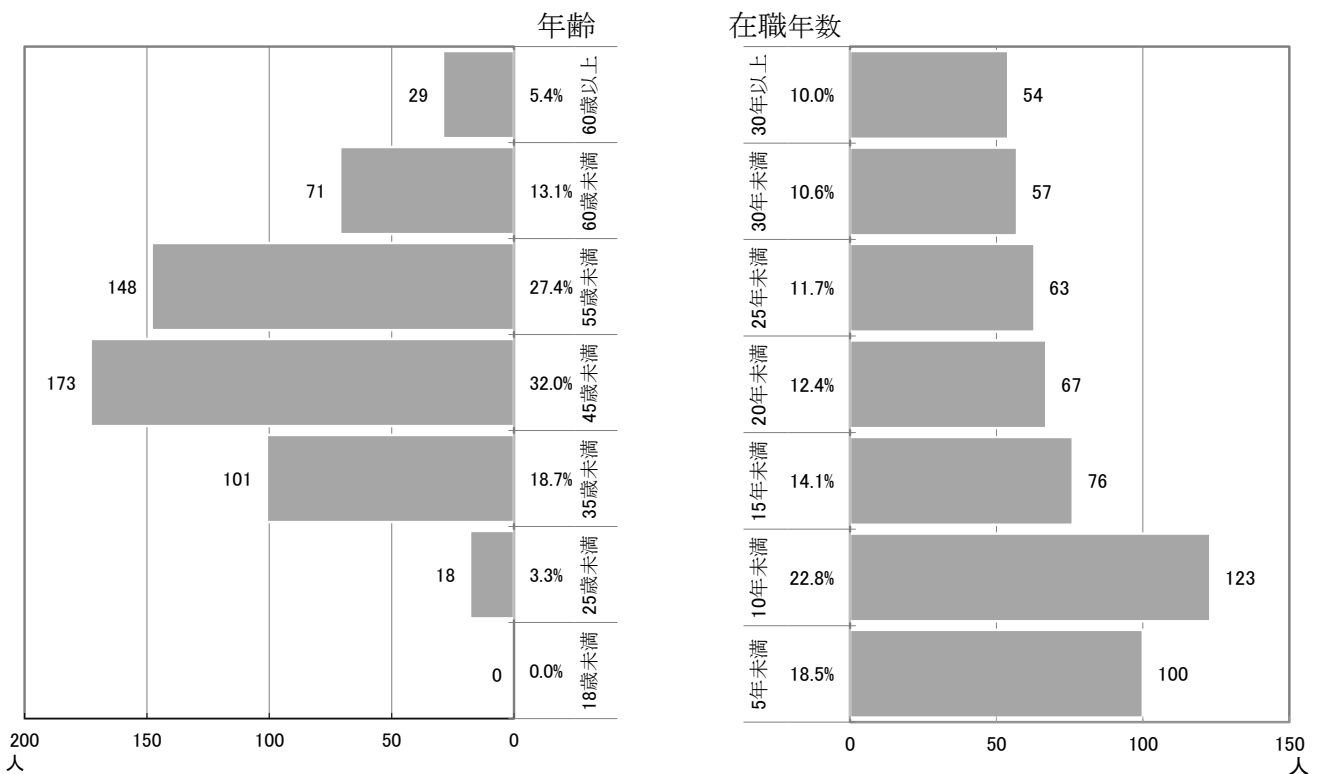
消防団員の職業構成

平成28年4月1日現在



消防団員の年齢と在職年数

平成28年4月1日現在



出動状況

平成28年1月1日～平成28年12月31日

区分	町村	計			野辺地町		横浜町		六ヶ所村	
		割合	件数	人員	件数	人員	件数	人員	件数	人員
火災		3.1%	13	375	3	137	1	3	9	235
風水害等の災害		2.9%	12	674	4	278			8	396
演習・訓練等		20.0%	84	2,538	55	1,440	2	31	27	1,067
救助活動										
広報・指導		0.7%	3	137	2	93	1	44		
警防調査										
火災調査										
特別警戒		14.3%	60	1,006	21	839	39	167		
捜索		1.0%	4	71	2	38			2	33
誤報等										
その他		58.1%	244	3,404	62	843	126	1,097	56	1,464
計		100.0%	420	8,205	149	3,668	169	1,342	102	3,195

報酬及び出動手当等

平成28年4月1日現在

区 分		町 村		
		野辺地町	横浜町	六ヶ所村
報酬 (年間)	団 長	51,000円	51,000円	70,100円
	副 団 長	36,000円	36,000円	58,700円
	分 団 長	22,500円	22,500円	42,900円
	副 分 団 長	20,500円	20,500円	38,700円
	部 長	17,500円	17,500円	31,500円
	班 長	14,500円	14,500円	31,500円
	団 員	13,500円	13,500円	31,000円
出動手当 (一人／一回)	火 災	1,500円	1,500円	火災・風水害その他災害・警戒・訓練は一回につき2,000円 捜索は一回につき6,400円 (5時間未満の場合は3,200円)
	風 水 害 等 そ の 他 災 害			
	警 戒			
	訓 練			
その他の手当		会議その他の公務 1,000円 (日)	水利管理手当 年額 15,000円 (各部)	機関管理手当 ①ポンプ車 35,000円 (1台／年) ②小型ポンプ付積載車 30,000円 (1台／年) ③可搬ポンプ 12,500円 (1台／年)